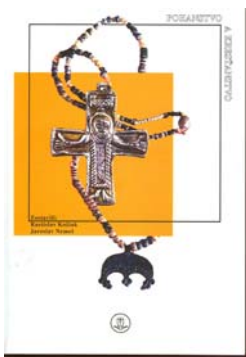




Pohanstvo a kresťanstvo. Zborník z konferencie usporiadanej 5.-6. II. 2003 v Banskej Bystrici.

Eds. Rastislav Kožiak – Jaroslav Nemeš.
Bratislava: Chronos, 2004. 320 s.

ISBN 80-89027-12-1



© Centrum pre štúdium kresťanstva. Všetky práva vyhradené. Pri citovaní prosíme dodržať autorské práva jednotlivých autorov a uvádzať zdrojovú publikáciu.



Hroby v intravilánu jako projev změny náboženství

Josef Unger

UNGER, Josef: *Graves in the inner part of the village as the display of the change of the religion.* In: Pohanstvo a křesťanstvo. Bratislava: Chronos, 2004, p. 191-199.

The author concentrates on the function of the replacement of the pagan religion for the Christianity in the character of the burial grounds. The attention is paid to the shift of the graves from the outside to the inner parts of the settlements that took place in Moravia during the first half of the 13th century. The converse process took place in the 16th century.

KEYWORDS: Archeology, Paganism and Christianity, Graves, Interment

Jako projev přijetí křesťanství velkomoravských Slovanů se považuje, nebo považoval, kostrový pohřební ritus, amulety a artefakty s křesťanskou symbolikou, úbytek milodarů v hrobech, řadové uspořádání hrobů, stabilizování západovýchodní orientace hrobů a kostely s přílehlými hřbitovy.¹ Jak se podařilo prokázat, tak kostrový pohřební ritus přejímali moravští Slované již od přelomu 8. a 9. stol. i když s přijetím křesťanství se počítá až od dvacátých let 9. stol.² Amulety s křesťanskou symbolikou jsou bezesporu dokladem styku s křesťanským prostředím. Některé příklady ze Skandinávie, kde se nachází v jednom celku křesťanský křížek i tzv. Tórovo kladivo ukazují, že přímá identifikace nositele amuletu s křesťanstvím nebyla nezbytná.³ Kostely se hřbitovy jsou však jednoznačným dokladem křesťanství. Vedle prokazatelných situací, které známe z okolí Uherského Hradiště, mikulčických „Valů“ a Pohanska u Břeclavi, musíme počítat i s lokalitami, kde interpretace objevené situace jako zbytků kostela není zcela jednoznačná. Zde je možno uvést jedenáctý a dvanáctý kostel v Mikulčicích,⁴ kostely na hradišti „Sv. Hypolita“ u Znojma,⁵ kostel na „Starých zámečích“ v Brně-Lišni,⁶ kostel ve Starém Městě-Rybárnách,⁷ či zbytky kamenného zdiva z Uherského Hradiště-Růžové ulice.⁸ Je s podivem, že kritického pohledu se zatím dostalo jen výzkumu na hradišti sv. Hypolita.⁹ Zatím se příliš neuvažovalo o tom, že by projevem křesťanství mohly být i malé skupinky hrobů uvnitř sídlišť. Chceme-li tuto situaci pochopit, musíme se vrátit až ke kořenům evropské civilizace.

Pohřební ritus Římanů, kodifikovaný v „Lex duodecim tabularum“ z 5. stol. př. n. l., vylučoval zpopelnění nebo pohřbení ve městě. Výjimku představovaly vestálky či vojevůdci jimž byl uspořádán triumf a později i císařové. Toto nařízení vtělil do svého zákoníku i východořímský císař Theodosius II. v první polovině 5. stol. Proto se hroby soustřeďovaly mimo sídliště, nejčastěji podél cest. Rovněž tak i Germáni a Slované pohřbívali, pokud víme, na místech oddělených od sídlišť. Nedostatek dokladů pohřebního ritu na území severní a střední Evropy, osídleném v 6. a 7. stol. Slovany, se někdy vysvětluje tak, že spálené lidské kosti bývaly roztroušeny po sídlišti. Nasvědčovaly by tomu jednak spálené kosti nalázané

na sídlíštích patřících ke skupině Korčák a Peňkovka a také nálezy z hradiska Hácký ze 7. stol., kde se v kulturní vrstvě našly zlomky spálených lidských kostí.¹⁰ Z Moravy však žádné podobné indicie nejsou známy a skutečnost, že pohřebiště od 6. dlouho až do 12., ne-li počátku 13. stol., jsou situována mimo sídliště, by nasvědčovala tomu, že Slované pohřbívali své mrtvé v extravilánu.

Křesťané v antickém světě se zprvu řídili dobovými zvyklostmi a pohřbívali na nekropolích s ostatním obyvatelstvem, později na oddělených místech – v katakombách, ale vždy mimo město. Víra ve vzkříšení těla a uctívání prvních mučedníků vedly ke změně. Křesťané totiž vyvíjeli úsilí k tomu, aby se jejich hroby dostaly do blízkosti hrobů mučedníků a tak si zajistili ochranu svěťce v den Posledního soudu. Vzhledem k tomu, že mučedníci bývali pohřbívaní na mimoměstských pohřebištích, stavěly se nad jejich hroby martyria a memoriae, poměrně jednoduché stavby na kruhovém nebo polygonálním půdorysu. Kolem těchto staveb pak křesťané s oblibou pohřbívali. Při rozšiřování měst se některé příměstské hřbitovy dostaly do areálu města, a tak přestalo vadit pohřbívaní v blízkosti lidských obydlí. Na druhé straně postupně všechny chrámy byly vybaveny ostatky světců a tak se pohřbívalo i u nich. Po právní stránce teprve Codex Iustinianus v 6. stol. zrušil zákaz pohřbívaní „intra muros“. S rozšířením křesťanství bylo nakonec nařízeno pohřbívaní u kostelů, jak to známe například z konce 8. stol., kdy Karel Velký nařídil aby těla křesťanských Sasů byla ukládána „ad cimiteria ecclesiae“ a ne „ad tumulos paganorum“.¹¹ Přijetí křesťanství se tedy kromě jiného projevuje přesunem pohřebišť do intravilánu a to nejen do blízkosti kostelů, ale i do areálu ohrazených dvorců, jak to například dokládá archeologicky prozkoumaná situace u Lauchheimu, kde v rohu velmožského dvora ze 7. stol. se podařilo odhalit malé pohřebiště s hroby čtyř mužů ve věku 15 až 40 let, jedním hrobem starší ženy a jedním hrobem z něhož byly ostatky exhumovány a patrně přeneseny ke kostelu (obr. 1). Křížky z lístkového zlata nasvědčují křesťanskému náboženství pohřbených.¹² Také na dalších lokalitách v jihozápadním Německu je zachytitelný proces zániku velkých hřbitovů kolem roku 700 a přesun pohřbívaní k jednotlivým dvorcům (obr. 2).¹³

Na velkomoravských lokalitách na Moravě známe několik případů pohřebních areálů přímo souvisejících se sídlišti. Hroby v intravilánu mohou být odrazem dvou rozdílných situací. Některé mohou svědčit o pohřbívaní za mimořádných okolností (např. příprava nebo průběh válečných akcí). Při budování hradeb a při jejich obraně se v opevněném areálu koncentrovalo velké množství obyvatelstva z okolí, které bylo nuceno žít v nouzových podmínkách při nichž úmrtí nebylo jistě nic neobvyklého. Zemřelé však bylo třeba pohřbít, takže alespoň část hrobů v opevněných areálech lze přičíst právě těmto situacím.¹⁴

Vedle toho však existují malá pohřebiště uvnitř opevněného areálu i mimo něj, svědčící o pohřbívaní obyvatel určité sídlištní jednotky po kratší či delší dobu.¹⁵ Nejde jen o hřbitovy kolem nově postavených kostelů v okolí Uherského Hradiště, na mikulčických „Valech“, na „Pohansku“ u Břeclavi a na hradišti „Sv. Hypolita“ u Znojma, ale i o hroby nesouvisející s kostely a přitom situované přímo v sídlištních areálech. Příkladem mohou složit rozsáhlé archeologicky prozkoumané plochy na „Pohansku“ u Břeclavi (obr. 3), kde kostrové hroby leží většinou v malých skupinkách mezi sídlištními objekty.¹⁶ Další příklad je z hradiště „Sv. Hypolita“ u Znojma (obr. 4).¹⁷ Sídliště navazující na pohřebiště bylo také částečně prozkoumáno v Břeclavi-Pošterné (obr. 5).¹⁸ Také v tomto případě lze spatřovat vazbu na mocenské centrum „Pohansko“ u Břeclavi.

Na druhé straně však existují hradiska na nichž byly prozkoumány větší osídlené plochy bez hrobů. Patří k nim například „Staré zámky“ v Brně-Lišni¹⁹ a Chotěbuz-Podobora.²⁰ Rovněž i pohřebiště v Olomouci-Nemilanech a Olomouci-Slavoníně, kde byly nalezeny doklady větší koncentrace bojovníků situovaných v předpolí olomouckého mocenského centra, nebyla vázána na sídliště.²¹

Znamená to tedy, že pohřbívaní v těsné blízkosti obydlí byl jev sice vázaný na mocenská centra, ale i v prostředí křesťanské nobility vzácný a převážná většina populace používala

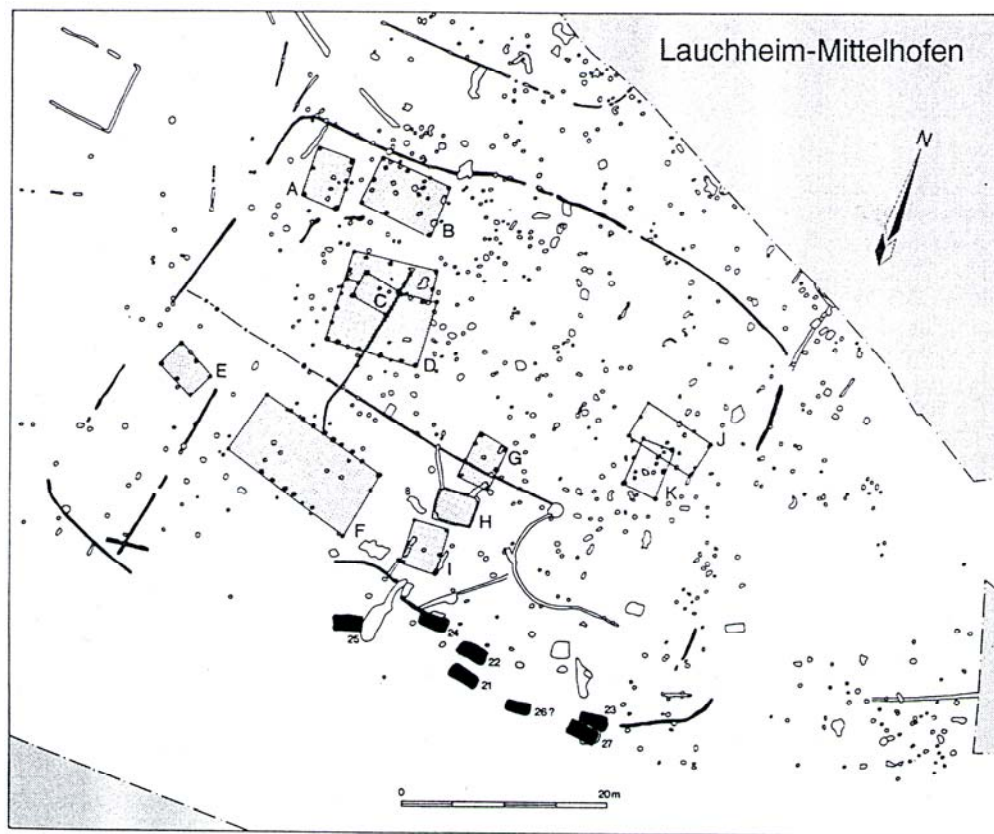
pohřebiště výrazně oddělená od sídlišť. Zemřelé v intravilánu sídlišť pohřbívali především lidé vytržení, nebo vymanivší se, z rodové komunity a začlenění do nových struktur rodící se společnosti. Odhlédneme-li od pohřbených za mimořádných situací, pak se mohlo jednat o příslušníky společenské špičky budující si svoje sídla s kostely a hřbitovy pro nejbližší. Mohli tak pohřbívat i příslušníci ozbrojené vojenské družiny ve službách panovníka a lidé zajišťující pro něj různé řemeslnické práce. Vedle osobně svobodných to mohlo být i silně závislé obyvatelstvo v postavení nevolníků a otroků. Spojuje je skutečnost, že pohřbívali zemřelé v těsné blízkosti sídel. Právě v tom můžeme spatřovat odraz vlivu křesťanství, které pomáhalo lámat nejen původní náboženské, ale i společenské struktury. Zdaleka to ovšem nemusí znamenat, že všichni takto pohřbení byli křesťané, ale prostředí v němž žili narušovalo starší zvyky natolik, že hrob v těsné blízkosti obydlí byl pro ně již snesitelný. Poměrně časté doklady manipulace s mrtvými těly (skrčená poloha, oddělení lebky) svědčí o tom, že strach z „živé mrtvolky“ přetrvával, nebo lépe řečeno po nahrazení kremace inhumací se stal problémem a při pohřbech v blízkosti sídla ještě zesílil. Zdá se, že byl mnohem silnější na pohřebištích, která nebyla situována v posvěcené půdě u kostela. Jsme zde úplně na začátku procesu, který trval na Moravě více než dvě století až do první poloviny 13. stol, to je až do doby, kdy byla dobudována farní síť s dostatečným množstvím kostelů a hřbitovů situovaných do intravilánu na nichž se pohřbívalo většinou až do 18. stol. Na druhé straně již v 16. stol. začíná opačný proces vytěšňující hřbitovy do extravilánu.

doc. PhDr. Josef Unger, CSc.; Katedra antropologie, Přírodovědecká fakulta
Masarykovy univerzity, Kotlářská 2, 611 37 Brno (unger@sci.muni.cz)

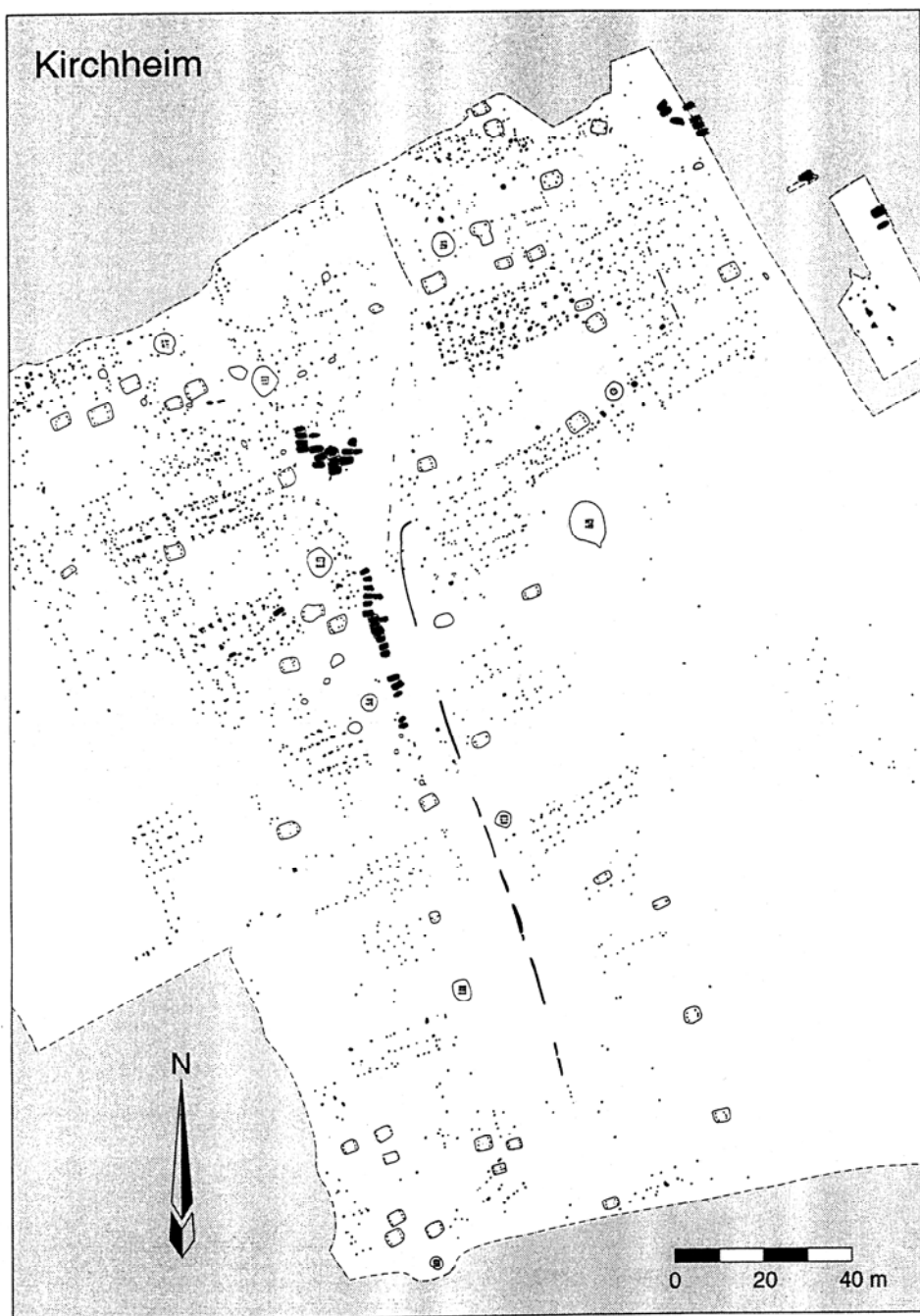
Poznámky

1. J. Poulík, Doklady křesťanství v Mikulčicích, Sborník Národního muzea 24, řada A- historie 1970, 139-144; M. Šolle, Slovanská pohřebiště u hradeckých center a proces christianizace, IV. mezinárodní kongres slovanské archeologie. Sofia 15.-22. septembra 1980. Zborník referátov ČSSR, Nitra 1980, 174-176.
2. Z. Klanica, Náboženství a kult, jejich odraz v archeologických pramenech. In: J. Poulík - B. Chropovský a kol., Velká Morava a počátky československé státnosti. Praha- Bratislava 1985, 107-139; týž, K počátkům staromoravského kostrového pohřbívání. In: L. Galuška (ed.), Staroměstská výročí, Brno-Uherské Hradiště 1990, 57-64.
3. C. Batey a kol., Svět vikingů, Praha 1998, 114; J. Brøndsted, Vikingové sága tří staletí, Praha 1967, 225.
4. Z. Klanica, Die Ergebnisse der fünfzehnten Grabungskampagne in Mikulčice (Bez. Hodonín), Přehled výzkumů 1968, Brno 1970, 43-52; B. Kavánová, Kostel č. 12 v Mikulčicích. In: L. Galuška- P. Kouřil- Z. Měřínský (ed.), Velká Morava mezi Východem a Západem, Brno 2001, 209-227.
5. B. Klíma jr., Hradiště sv. Hypolita ve Znojmě. Deset let archeologických výzkumů velkomoravského centra (1986-1995), Sborník prací Pedagogické fakulty Masarykovy univerzity v Brně, řada společenských věd, č. 17, 1999, 3-60; týž, Archeologický výzkum MU na velkomoravském výšinném hradišti sv. Hypolita ve Znojmě. In: L. Galuška- P. Kouřil- Z. Měřínský (ed.), Velká Morava mezi Východem a Západem, Brno 2001, 229-240.
6. Č. Staňa, Pronikání Boleslava II. na Brněnsko ve světle archeologických objevů. In: L. Polanský- J. Sláma- D. Třeštík (ed.), Přemyslovský stát kolem roku 1000, Praha 2000, 201.
7. R. Snášil- T. Kruťa- M. Stloukal, Výzkum v Uherském Hradišti- Rybárnách v roce 1986, část I- materiály, Slovácko 35, 1993, 115-146; týž, Výzkum v Uherském Hradišti- Rybárnách v roce 1986, část II- interpretace (petrografie, antropologie), Slovácko 36, 1994, 73-77.
8. J. Kohoutek- R. Procházka, Uherské Hradiště (okr. Uherské Hradiště) Růžová- Hradební ulice, Přehled výzkumů 1993-1994, Brno 1997, 251-254.

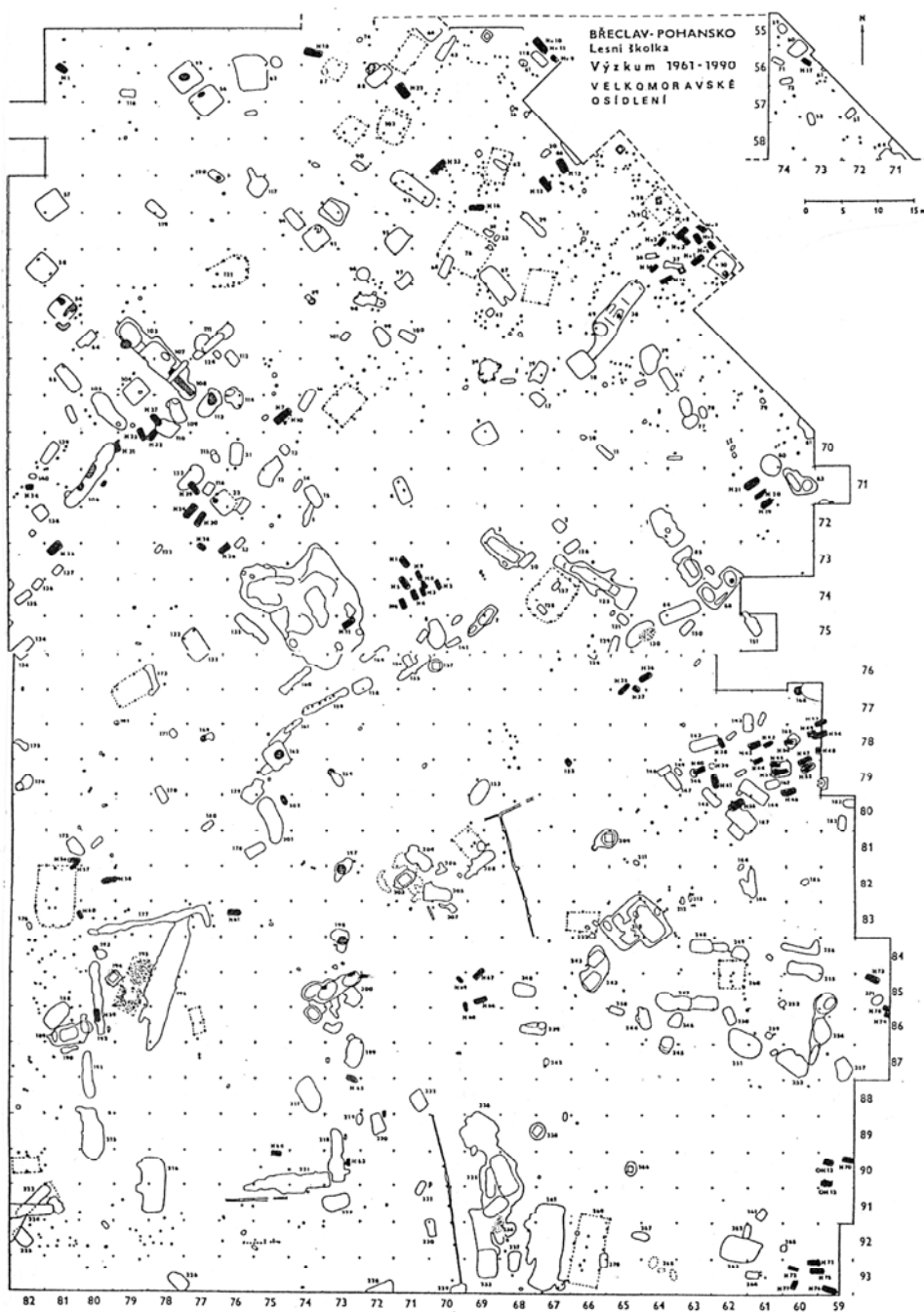
9. Z. Měřinský, Několik poznámek k výzkumům znojenské rotundy a hradu, *Časopis Matice moravské* 118, 1999, 457.
10. M. Parczewski, *Die Anfänge der slawischen Kultur in Polen*, Wien 1993, 116 ad.
11. J. Unger, Pohřební ritus a zacházení s těly zemřelých v českých zemích (s analogiemi i jinde v Evropě) v 1. - 16. stol., Brno 2002, 32-33.
12. I. Stork, Fürst und Bauer. Heide und Christ, Stuttgart 1995; týž, Friedhof und Dorf, Herrenhof und Adelsgrab. Der einmalige Befund Lauchheim. In: *Die Alamannen*, Stuttgart 1997, 290-310.
13. Ch. Bücker- M. Hoepfer, Dispersed and nucleated settlements in southwest germany in Merovingian time. In: J. Klápště (ed.), *Ruralia III. Památky archeologické- Supplementum* 14, 2000, 217-232; S. Codreanu-Windauer, Zeugnisse frühmittelalterlichen Christentums- ein Überblick, *Archäologische Arbeitsgemeinschaft Ostbayern/West – und Südböhmen. 10 Treffen* 2000, 174-180; A. Schülke, Die „Christianisierung“ als Forschungsproblem der südwestdeutschen Gräberarchäologie, *Zeitschrift für Mittelalterarchäologie* 27/28, 1999/2000, 85-117; E. Wintergerst, Spätmerowingische Separatfriedhöfe in der Umgebung von Regensburg, *Archäologische Arbeitsgemeinschaft Ostbayern/West und Südböhmen*, 8. Treffen 1998, 137-145.
14. Ke koncentraci obyvatelstva na hradiscích srv. J. Vignatiová, K otázkám obrany a údržby velkomoravských valů, *Sborník prací Filozofické fakulty brněnské univerzity E* 16, 1971, 199-204.
15. Zatím nejprůkazněji doloženo na Pohansku u Břeclavi.
16. B. Dostál, Drobná pohřebiště a rozptýlené hroby z Břeclavi-Pohanska, *Sborník prací Filozofické fakulty brněnské univerzity E* 27, 1982, 135-201; týž, Třicet let archeologického výzkumu Břeclavi-Pohanska, *Vlastivědný věstník moravský* 40/3, 1988, 307-332; J. Vignatiová, Marginálie k pohřebnímu ritu na jižním předhradí Pohanska, *Sborník prací Filozofické fakulty brněnské univerzity E* 40, 1995, 111-118.
17. B. Klíma jr., op. cit. 1999, obr. 5.
18. B. Kavánová – P. Vitula, Břeclav-Pošterná, pohřebiště a sídliště střední doby hradištní. In: V. Nekuda- J. Unger- M. Čizmář (ed.), *Pravěké a slovanské osídlení Moravy. Sborník k 80. narozeninám akademika Josefa Poulíka*, Brno, 327-352.
19. Č. Staňa, Archäologische Erforschung mährischer Höhenburgwälle. In: Č. Staňa- L. Poláček (ed.), *Frühmittelalterliche Machtzentren in Mitteleuropa, Internationale Tagungen in Mikulčice III*, Brno 1996, 267-281.
20. P. Kouřil, *Slovanské osídlení Českého Slezska*, Brno- Český Těšín 1994.
21. M. Bém (red.), *Archeologické zrcadlení*, Olomouc 2001.



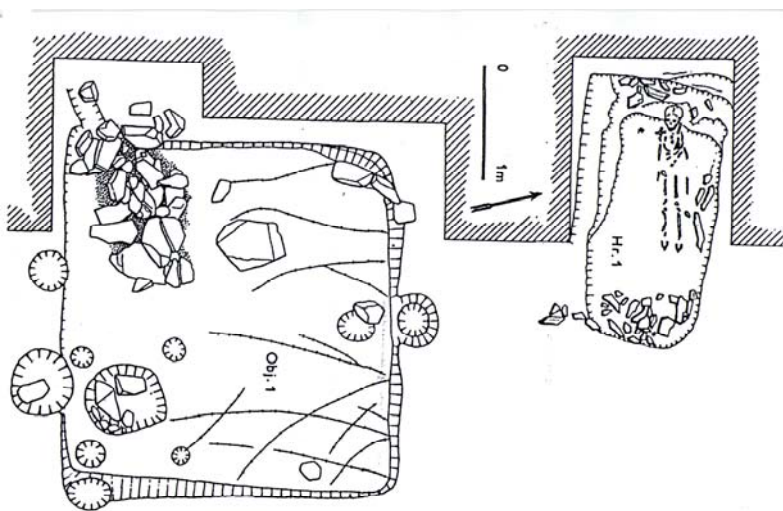
Obr. 1 - Dvorec s pohřebištěm v Lauchheimu z doby kolem roku 700. Podle: I. Stork 1995, Abb. 59. Hroby v jižní části černě zvýrazněny



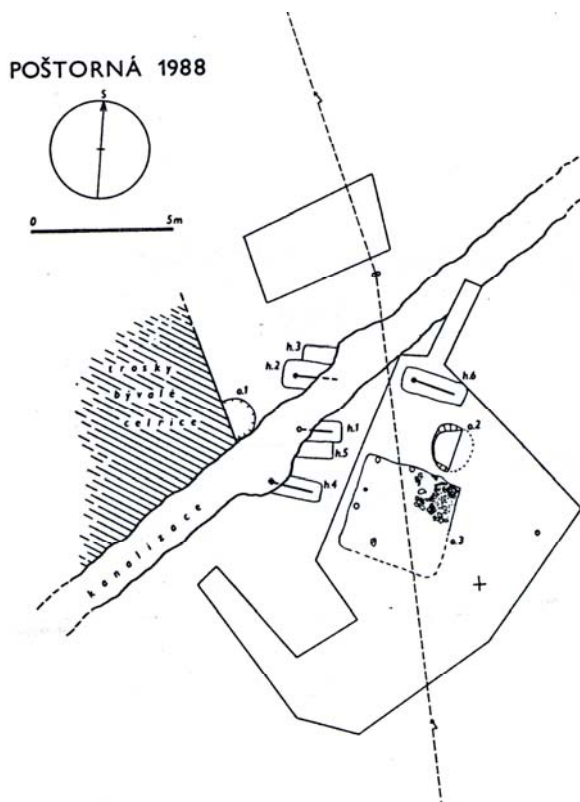
Obr. 2 - Sídliště a pohřebiště v Kirchheimu. Podle: Ch. Bückler - M. Hoepfer 2000. Hroby černě zvýrazněny



Obr. 3 - Remeslnický areál na Pohansku u Břeclavi. Podle: Dostál 1988, obr. 6. Hroby černě zvýrazněny



Obr. 4 - Zemnice a hrob č. 1 na Hradišti sv. Hypolita u Znojma. Podle: Klíma 1999, obr. 5



Obr. 5 - Sídliště a pohřebiště v Břeclavi-Poštorné. Podle: Kavánová - Vitula 1990, obr.2

Zusammenfassung

Die Gräber in Intravillan als Ausdruck einer Änderung von der Religion

Josef Unger

Einen Ausdruck von der Religion können ebenfalls kleine Gruppen von den Gräbern innerhalb der Siedlungen darstellen. Die Toten beerdigten vor allem die Menschen, die von der Stammkommunität freigemacht oder ausgerissen wurden und die in neue Strukturen der entstehenden Gesellschaft eingegliedert wurden. Diese vereint die Tätigkeit, dass die Anwesenheit von den Gräbern in unmittelbarer Nähe von der Siedlung für sie erträglich wurde. In dieser Tatsache können wir eine Spiegelung vom Christentum beobachten. Wir befinden uns am Anfang des Prozesses, der erst bis die Mitte des 13. Jahrhunderts in Mähren dauerte. D. h. bis die Zeit, als die Pfarrnetz mit der ausreichenden Menge von Kirchen und Friedhöfen in Intravillan, wo man bis 18. Jahrhundert beerdigte, beendet wurde. Auf der anderen Seite begann schon in dem 16. Jahrhundert der entgegengesetzte Prozess, bei dem die Friedhöfe in Extravillan verdrängt wurden.