

---

***Svätec a jeho funkcie v spoločnosti I.***

Eds. Rastislav Kožiak – Jaroslav Nemeš. Bratislava: Chronos, 2006. 440 s.  
**ISBN 80-89027-19-9**



© Centrum pre štúdium kresťanstva. Všetky práva vyhradené.

Pri citovaní prosíme dodržať autorské práva jednotlivých autorov a uvádzať zdrojovú publikáciu.

All published work, regardless of the medium in which it was published, is considered by law to be copyrighted by the author. It is important that all such articles and references to them be attributed to the author and source.

## Uchovávaní ostatků světců

Josef Unger

UNGER, Josef: *Preservation of Saint's Relics*. In: Svátec a jeho funkcie v spoločnosti I. Bratislava: Chronos, 2006, p. 233-246.

*The cult of martyr's relics has, especially in the origins of Christianity, great importance. Above the graves of martyrs were built little buliding structures called „martyria“ and „memoriae“ and around them were found graves of the other Christians. The martyr's remains were put into the ground under the altar in speciál crypts and chapels. Specific way of martyr's relics deposition represent shrines of various shapes. Martyr's remains were in the past vehicles of ideas, but for modern Occidental the are vehicles of information and from this viewpoint they are also studied.*

KEYWORDS: Saint, Relics, Reliquary

Kult ostatků mučedníků měl zvláště v počátcích křesťanství veliký význam. Nad hroby mučedníků se budovaly malé stavby zvané martyria a memoriae kolem nichž se kupily hroby dalších křesťanů. Ostatky svatých se ukládaly v zemi pod oltářem, přímo v oltáři, v kryptách a zvláštních kaplích. Zvláštní způsob uchovávaní lidských ostatků v křesťanském prostředí představují relikviáře různých tvarů. Světcovy ostatky bývaly především nositeli ideje, kdežto pro dnešního člověka západní civilizace jsou nositeli informace a z tohoto hlediska jsou někdy zkoumány.

Těla či části těl významných zemřelých osob měla v evropské tradici veliký význam.<sup>1</sup> Již islandský autor Snorri Sturluson, žijící ve 13. století napsal, že když úspěšný vládce či bůh Freyr zemřel, odnesli jeho tělo tajně do hrobky a tvrdili, že i nadále žije, potom dále vybírali daně a odnášeli je do hrobky, což považovali za příčinu toho, že úrodné roky a mír dále pokračovaly. Tentýž autor dále uvádí, jaký význam byl připisován mrtvole krále Hafdana Černého, za jehož vlády byly v zemi plodné roky: „Všichni žádali o vydání jeho mrtvoly, neboť se domnívali, že její přítomnost jim zaručí úrodu. Tělo tedy bylo rozřezáno na čtyři části. Hlava je pochována na Steinu v Ringarike, ostatní kusy po jednom v každém kraji. Náhrobky byly nazvány Hafdanovy hrobky.“<sup>2</sup> Kult ostatků významných osob převzalo i křesťanství pro něj měl zvláště v počátcích veliký význam. Nad hroby mučedníků se budovaly malé stavby často na kruhovém či polygonálním půdorysu zvané

<sup>1</sup> Následující článek je upravená a rozšířená kapitola „Relikvie“ z učebních textů: Unger, Josef: Pohřební ritus 1. až 20. století v Evropě z antropologicko-archeologické perspektivy, Brno 2006, 172-175.

<sup>2</sup> Lecoteaux, Claude: Přízraky a strašidla středověku, Praha 1997, 138-140.

martyria a memoriae kolem nichž se kupily hroby dalších křesťanů, kteří chtěli být pohřbeni „ad sanctos“ (obr. 1).

Světcovo tělo mělo pro společnost velký význam a jeho transfer mohl být proveden i dosti bezohledně. O ostatky biskupa Martina, který zemřel asi roku 397 se přeli lidé z Poitiers a Tours. Nakonec se spor vyřešil v noci kdy obě strany světcovo tělo hlídaly: „Když tedy Tourští vidí, že všichni usnuli, zmocní se pozemské schránky přesvatého těla, jedni ji vyhodí oknem a druzí ji zvenku chytí, potom mrtvolu naloží na loď a všichni se plaví dolů po řece Vienně. A když dosáhli koryta Loiry, zamíří s velkými chvalozpěvy a hojnými žalmy k městu Toursu.“<sup>3</sup> Zde nad jeho hrobem vyrostl dodnes zdaleka patrný velký chrám.

Tělo biskupa Vojtěcha zavražděného roku 997 bylo draze vykoupeno a roku 999 slavnostně uloženo v hnězdenské katedrále v Polsku, kde se našly základy memorií postavených uvnitř katedrály pro tyto ostatky.<sup>4</sup> Za vpádu roku 1039 se ostatků zmocnil Břetislav I. a převezl je do Prahy, kde je nechal uložit ve zvláštní kapli přistavěné k rotundě sv. Víta.<sup>5</sup> Při přestavbě chrámu za Spytihněva II. roku 1060 bylo pro ně upraveno nové místo a roku 1143 byla lebka oddělena od ostatního skeletu a uložena v relikviáři. Podle této lebky došlo k upravení jiné lebky, která se jako svatovojtěšská relikvie dostala do Cách.<sup>6</sup>

Shromáždováním ostatků svatých proslul císař Karel IV. Píše se o něm, že „všudy po klášteřích, kdež jest kterou svátost věděl, a vždy každé svátosti vzal kus nebo jeden úd, a přinesl to vše s sebou do Čech a choval je u veliké cti.“<sup>7</sup>

Zprvu bylo uctíváno celé světcovo tělo a v souladu s římským právem byla zakázána manipulace s mrtvolou. Ještě papež Řehoř Velký (zemřel roku 604) zakazoval dělení těl světců a k účtě byly předkládány často kontaktní relikvie (brandeum). Postupně však převládla idea, že každá, i ta nejmenší kostička ze světcova těla má jako „pars pro toto“ účinek stejný jako celé světcovo tělo, což přes počáteční odpor církevních institucí vedlo k dělení relikvií. Postupně se vytvořil církevní proces zvaný kanonizace kontrolující vystavování a uctívání relikvií (expositio et ostensio reliquiarum), zprvu místními biskupy, postupně jen papežem. Kanonizace ostatků uherských světců je popsána v „Ladislavské legendě“, kde se píše o tom, jak král Ladislav I. Svatý (1077-1095) postupoval: „(...) bylo mu nejprve božím pokynem svěřeno, aby již nenechával ležet v prachu těla svatých (...) dal Ladislav podivuhodně vyzdvihnout těla těch, kdo byli zapsáni mezi svaté: byli to blahoslavený král Štěpán, (...) dále jeho syn Emerich (...) a dále svatý mučedník Gerard a blahoslavení Ondřej a Benedikt.“<sup>8</sup> Hrob uherského krále Štěpána I., pohřbeného roku 1038 v székesfehérvárské bazilice (dříve Alba Regia, německy

<sup>3</sup> Řehoř z Toursu: O boji králů a údělu spravedlivých. Kronika Franků, Praha 1986, 73.

<sup>4</sup> Janiak, Tomasz: Relikty romańskiej konfesji św. Wojciecha w katedrze gnieźnieńskiej z przelomu XI i XII wieku (tzw. konfesja III). In: Kunratowska, Zofia, ed., Gniezno w świetle ostatnich badań archeologicznych. Nowe fakty. Nowe interpretacje. Poznań: Poznańskie Towarzystwo Przyjaciół nauk 2001, s. 127-162. Janiak T.: Uwagi na temat ottonskiej konfesji świętego Wojciecha w katedrze gnieźnieńskiej w świetle źródeł historycznych i archeologicznych (tzw. konfesja II). In: Dzeduszycki W., ed., Trakt cesarski. Ilawa – Gniezno – Magdeburg, Poznań 2002, 349-381.

<sup>5</sup> Kosmova kronika česká, Praha 1949, 79.

<sup>6</sup> Vlček, Emanuel.: Jak zemřeli, Praha 1993, 11-34.

<sup>7</sup> Staré letopisy české z rukopisu křížovnického, Praha 1959, 28.

<sup>8</sup> Legendy a kroniky koruny uherské, Praha 1988, 141.

Stuhlweissenburg), upravili v souvislosti s jeho kanonizací roku 1083 tak, aby zde mohly být uctívány jeho ostatky. Základy umožňující rekonstrukci memorie se našly při archeologickém výzkumu v letech 1970 až 1971.<sup>9</sup> Ostatkům bylo třeba projevovat náležitou úctu a podle toho s nimi zacházet, protože když „(...) Král Chlodvech málo uctivě ohledával tělo svatého Dyonisia, zlomil přitom jeho ramenní kost a chtivě ji sebral. Brzy nato propadl šílenství.“<sup>10</sup>

Někdy byly světcovy ostatky uloženy do hrobu v zemi pod oltářem, jak tomu je v německém Esslingenu (obr. 2), kde v prázdném hrobě sub altare („pod oltářem“) je spatřováno místo, kam roku 777 opat Fulrad uložil ostatky římského mučedníka Vitalise.<sup>11</sup> Tato skutečnost reflektuje zřejmě apokalyptickou vizi při rozlomení páté pečeti: „Když Beránek rozlomil pátou pečeť, spatřil jsem pod oltářem ty, kdo byli zabiti pro slovo Boží a pro svědectví, které vydali.“<sup>12</sup>

Jiný způsob uložení ostatků světců a vůbec relikvií představovaly podzemní schránky někdy na půdorysu kříže (obr. 3, 4, 5) objevené jak na mikulčických „Valech“,<sup>13</sup> tak i ve Svatojiřském klášteře na Pražském hradě a v německém Unterregenchachu.<sup>14</sup> Řehoř z Toursu koncem 6. století psal o stříbrné schránce na ostatky svatých uložené ještě ve schránce kamenné s víčkem.<sup>15</sup> Rovněž tak i kameny obloženou a přikrytou prázdnou prostorou na půdorysu 1 x 0,3 m objevenou v centrální poloze uvnitř kostela ze 7. až 8. stol. ve švýcarském Elsau lze s rezervou považovat za relikviářovou schránku.<sup>16</sup>

Již od raného křesťanství byl velmi úzký vztah mezi ostatky mučedníků a oltářem. Například v norické Teurnii byla v biskupském kostele z 5. stol. objevena jáma pro ostatky přímo pod základnou oltáře.<sup>17</sup> Někdy ještě před oltářový hrob byla přistavena předsíňka zvaná confessio – zvláště častá od 4. století za vzrůstu kultu ostatků. Relikvie se uchovávaly také v kryptách postavených tak, aby vyhovovaly většímu počtu přicházejících poutníků (obr. 6). Stavěly se od 9. století jako podzemní prostory různého půdorysu (kruhová krypta, štolová krypta na křížovém půdorysu). Zvětšováním vznikaly halové krypty. Postupně převládlo umísťování relikvií přímo v nadzemní prostově chrámu a krypty ztratily svůj původní význam.<sup>18</sup>

Od 4. až 5. století došlo ke spojení obětního stolu, který dostal tvar tumb,

---

<sup>9</sup> Kralovánszky, Alán: Grab des Königs Hl. Stephan und Ort seiner Verehrung in Székesfehérvár (Stuhlweissenburg). Res. Folia Archaeologica 40, 1989, 172-173.

<sup>10</sup> Voragine, Jakub de: Legenda aurea, Praha: Vyšehrad 1998, 300.

<sup>11</sup> Fehring, Günter P.: Missions- und Kirchenwesen in archäologischer Sicht. In: Geschichtswissenschaft und Archäologie, Vorträge und Forschungen, hrg. vom Konstanzer Arbeitskreis für mittelalterliche Geschichte, Bd. XXII, Sigmaringen 1979, Abb. 11.

<sup>12</sup> Zj 6, 9.

<sup>13</sup> Kavánová, Blanka: Mikulčice – pohřebiště v okolí 12. kostela. In: Kouřil Pavel, ed., Mikulčice – pohřebiště u 6. a 12. kostela. Brno: Archeologický ústav AV ČR 2003, 211-413.

<sup>14</sup> Fehring, Günter P.: Unterregenchach, Stuttgart 1972.

<sup>15</sup> Řehoř z Toursu, op. cit., 588. Není vyloučeno, že se jedná o uložení kovového relikviáře v podpodlažní kamenem ohraničené schránce.

<sup>16</sup> Wild, Werner: Unter Adler und Fuchs begraben – Ein aufsehenerregendes Frauengrab des 9. Jahrhunderts in Elsau, Kanton Zürich. Mittelelter 11/1, 2006, 28.

<sup>17</sup> Glaser, Franz: Bischofsitz, Pilgerheiligtum und Kloster im spätantiken Noricum, Archäologie Österreichs 1/1-2, 1990, 8, Abb. 3.

<sup>18</sup> Konečný, Lubomír J.: Nejstarší krypty a funkce svatopetrského chrámu v Brně, Umění 44, 1996, 315-344.

s ostatky mučedníků.<sup>19</sup> V oltáři bylo zvláštní místo (oltářní sklípek či hrůbek nebo sepulcrum), do něhož se ukládaly relikvie. V případě relikviářového oltáře netvořila relikvie a oltář jeden celek. Relikviář v tomto případě mohl být uložen do podstavy (stipes), nebo za oltář či do sarkofágu vyzvednutého nad oltář (obr. 7). Od pozdního středověku byly někdy relikvie umísťovány do oltářních nadstavců (retabulum) za mensou. Svěcení kostela (konsekrace) znamenalo vlastně uložení ostatků (opatřených ověřením pravosti stvrzeném listinou s pečeti – autentikou) do oltáře. Někdy, jako například ve Svatém Jakubu u Kutné Hory (Čechy), se tyto schránky s ostatky svatých našly i v poprsní zdi empory, což souvisí s využitím empor jako míst pro slavení eucharistie privátního charakteru.<sup>20</sup>

Některé kaple, zvláště patrové kaple panovníků, sloužily jako místo důstojného a bezpečného uložení relikvií. Příkladem může sloužit Saint-Chapelle v Paříži nebo Karlštejn v Čechách. Podobnému účelu sloužily i relikviářové komory.<sup>21</sup>

Zvláštní způsob uchovávání lidských ostatků v křesťanském prostředí představují relikviáře, což jsou schránky na části těl světců. Jedná se tedy o druhotný pohřeb, jehož slavnostní podoba byla vyhrazena světcům. Ostatky pocházející ze světcova těla se označují jako „primární relikvie“ na rozdíl od „sekundárních relikvií“, jejichž posvátnost je dána souvislostí se světcem (kříž, olej z lamp na světcově hrobě atp.). Ostatky se uchovávaly v různých dřevěných slonovinou uměleky zdobených či kovových skřínkách (obr. 8).<sup>22</sup> Již od 9. stol. se zhotovovaly antropomorfní či mluvící relikviáře ve tvaru určitých částí lidského těla jako hlava (herma), poprsí (busta) nebo paže, ale známy jsou až ze století 11. Od poloviny 12. do konce 13. stol. nejreprezentativnějším tvarem relikviáře se staly honosně zdobené velké skříně s víkem známé z asi padesáti lokalit.<sup>23</sup> Podle nařízení nikájského a čtvrtého lateránského koncilu roku 1215 se ostatky svatých nesměly uchovávat bez relikviářů. Od 13. stol. se tak vytvářelo veliké a málo přehledné množství různých forem relikviářů (obr. 9). Mohlo se jednat o schránky na celé světcovo tělo (ostatková tumba), nebo o schránky na jeho části, například ostatkový kříž zvaný pacifikál (podle slov pax tecum, „mír tobě“, která říkal kněz při dá-

<sup>19</sup> Legner, Anton: Reliquien in Kunst und Kult. Darmstadt 1995, 199 ad.

<sup>20</sup> Prostředník, Jan: Záchraný výzkum v kostele sv. Jana Křtitele v Turnově-Nudvojovicích, Archeologie ve středních Čechách 7, 2003, 647.

<sup>21</sup> Legner, Anton, op. cit. 199.

<sup>22</sup> Není vyloučeno, že zlomky slonovinové pyxidy i destičky ze slonoviny sloužící původně k obložení honosné skřínky nalezené v hrobu II na Žuráni u Brna (Poulík, Josef: Žurán in der Geschichte Mitteleuropas, Slovenská archeológia 43/1, 1995, 27-109) jsou pozůstatkem relikviářů. Naznačuje to Jan Svoboda (Přes propasti věků, Vyšehrad 2004, 99 ad.), který uvazuje o souvislosti s královnou Fritigil žijící na přelomu 4. a 5. stol. Přitom pyxida je zatím datována do první poloviny 6. stol. Domněnka vlivu pozdněantických šperkovic a toaletních skříněk na relikviáře se však v odborné literatuře neprosadila (Lexikon des Mittelalters VII. München 2003, 701) i když se uvazuje o pozdněantických schránkách na oficiální dokumenty zvaných scrinae, jejichž forma byla převzata nejstaršími relikviáři (Szczepkowska-Naliwajek, Kinga: Relikwiarze średniowiecznej Europy od IV do początku XVI wieku. Geneva, trešci, styl i techniki wykonania, Warszawa 1996, 248). Z relikviářových skříněk datovatelných do 9. stol. mohou pocházet i zlomky kování nalezené v sutí mikulčického dvanáctého kostela (Kavánová, op. cit.).

<sup>23</sup> Szczepkowska-Naliwajek, op. cit., 259-260.

vání kříže k políbení),<sup>24</sup> plenář (deska s ostatky), flabellum (relikviář ve tvaru disku s příhrádkami, v nichž jsou umístěny ostatky), feretrum (relikviářová skříňka napodobující architekturu), monile (přívěšek s ostatkem upevňovaný na náprsní sponu liturgického oděvu), relikviářovou skříň, tabulový relikviář v podobě skříňky na podstavci, ostensorium (relikviář ve tvaru monstrance), relikviáře ve tvaru rohu, lodě, vozíku, případně o kříšťálovou schránku umístěnou v obraze (namalovaném mistrem Theodorikem v kapli sv. Kříže na Karlštejně), nebo i o obyčejnou keramickou či skleněnou nádobu (obr. 10), jejíž ústí bylo celé zakryto voskem a zapečetěno.<sup>25</sup> Od poloviny 13. stol. se do přední části relikviářů vkládala průhledná okénka umožňující kontakt s relikvií.<sup>26</sup> Relikviř býval také doplněn proužkem papíru nebo pergamenu (cedula) se jménem světce. Z 15. až 17. stol. je známa celá řada mědirytin s vyobrazením relikvií a relikviářů z různých poutních míst jako Cáchy, Kolín nad Rýnem, Bamberg, Vídeň nebo Praha (obr. 11).<sup>27</sup> Vzácnou relikvií se stala nezetlelá tkáň z hrobu sv. Jana Nepomuckého získaná při otevření jeho hrobu roku 1719. Byla považována za jazyk a pod názvem „lingula“ se její část dostala i do ostatkové schránky umístěné například v nově založeném a Janem Blažejem Santinim projektovaném poutním chrámu na Zelené hoře u Žďáru nad Sázavou, který se tak stal relikviářovou kaplí.<sup>28</sup> Část lebky sv. Šebestiána byla v 15. století zasazena do kovu a používána v poutním kostele bavorského Ebersbergu při liturgi.<sup>29</sup> V období baroka byly ostatky raně křesťanských mučedníků upravovány do podoby voskových, honosně oblékaných figurin (manekýni) ukládaných ve skleněných skříních. Některé z těchto relikviářů jsou dochovány dodnes například sv. Felicissimus z roku 1738 v pražské loretě<sup>30</sup> nebo sv. Reparat umístěný roku 1769 v bratislavském františkánském kostele (obr. 12).

Malé osobní relikviáře v podobě prstenu, spony, přezky k opasku nebo přívěšku (kaptorgy), či dutého křížku se nazývají phylacteria. Rozbor obsahu některých kaptorg zjistil různé rostliny, nerosty, textil a jen výjimečně kosti, u nichž lid-

<sup>24</sup> Jako pacifikál mohla sloužit i kapsle o průměru kolem 6 cm zhotovená ze stříbra, zpravidla pozlacená a na povrchu zdobená s relikvií uvnitř (Seyderhelm, B.: Bedeutung und Geschichte der liturgischen Geräte, die in den evangelischen Kirchengemeinden erhalten worden sein. In: Seyderhelm, B., Hg.: Goldschmiedekunst des Mittelalters. Katalog, Leipzig 2001, 142).

<sup>25</sup> Legner, op. cit., obr. 125. Stoll, Hans-Joachim: Das Reliquiengefäß aus der Kirche von Schönfeld, Kr. Calau. Veröffentlichungen des Museums für Ur- und Frühgeschichte Potsdam 19, 1985, 147–148. Soupis relikviářových nádobek s polevou datovaných do 12. až 15. stol. je publikován v práci Fuchs, Peter R. – Kohtz, Hilde: Miniaturgefäße heller glasierter Irdenware und figürlich verzierte Rassen des Hohen Mittelalters aus dem Berliner Raum. In: Haspel, Jörg und Menghin, Wilfried, Hg.: Miscellanea Archaeologica. Festschrift für Adriaan von Müller zum 70. Geburtstag, Berlin 2000, 92–101. Nádobka s vnitřní žlutozelenou polevou datovaná do 13. stol. obsahující zlomky kostí byla zapečetěna autentikou z druhé poloviny 14. stol. Höfer, R. K.: Das Reliquiar aus der Marktkirche zum hl. Ägydus in Vöran, Fundberichte aus Österreich 37, 1998, 505–508. Relikviářová skleněná nádobka s pečetí biskupa Johanna Kneissela je datována do doby kolem roku 1500. van Os, Henk et cet.: Der Weg zum Himmel. Reliquienverehrung im Mittelalter. Begleitpublikation zur Ausstellung. Regensburg 2001, 118.

<sup>26</sup> Szczepkowska-Naliwajek, op. cit., 259.

<sup>27</sup> Legner, op. cit., 92, 101, 104, 105.

<sup>28</sup> Vlček, op. cit., 140–175.

<sup>29</sup> Petráň, Josef, ed.: Dějiny hmotné kultury I/2. Kultura každodenního života od 13. do 15. století. Praha 1985, 954–959.

<sup>30</sup> Legner, op. cit., 139.

ský původ není prokazatelný.<sup>31</sup> Mohly sloužit jak křesťanskému uctívání ostatků tak i souviset s předkřesťanským magickým jednáním. Ostatky svatých mohly být uloženy i v hlavici meče, jak to vyplývá z Písně o Rolandovi, který se loučil se svým legendárním mečem Durandalem slovy:

„Jsi, Durandale, posvátný a krásný!  
Ostatků mnoho v zlaté hrušce chováš:  
zub Petrův, krev, již prolil svatý Bazil,  
kost Divišovu, vlasy z jeho hlavy  
a malý kousek šatu svaté Panny.“<sup>32</sup>

V jezuitském prostředí vznikla tzv. osculatoria to je kruhové relikviáře určené k políbení zhotovené ze skla a zarámované stříbrem související s listinou potvrzující pravost ostatků.<sup>33</sup>

Existuje celá řada spisů, jako například *Pignora Sanctorum* (Relikvie svatých) od Guilberta, opata nogentského z 11. století, odhalujících nepravé relikvie (*ossa vulgaria*).<sup>34</sup> Sžíravou satiru na různé nepravé relikvie najdeme v desátém příběhu šestého dne Boccacciova Dekameronu, kde se píše o prstu ducha svatého, nehtu nějakého cherubína, žebru z těla, jež bylo učiněno slovem, šatech svaté víry katolické a paprscích hvězdy, která se ukázala třem králům.<sup>35</sup> Pohled středověkého člověka na originál byl však poněkud jiný než člověka moderního.<sup>36</sup> Přitom ovšem byl pohled středověkého člověka velmi materializující.

Prof. PhDr. Josef Unger, CSc.; Ústav antropologie, Přírodovědecká fakulta  
Masarykovy univerzity, Kotlářská 2, Brno 611 37 (unger@sci.muni.cz)

---

<sup>31</sup> Kóčka-Krenz, Hanna – Pawlak, Pawel – Sikorski, Andrzej: Grób kobiety z wczesnośrednio-wiecznego cmentarzyska szkieletowego w Poznaniu-Śródce (przyczynek do interpretacji funkcjonalnej kaptorg). *Folia Praehistorica Posnaniensia* 7, 1995, 281–294.

<sup>32</sup> Píseň o Rolandovi, Praha 1986, 125.

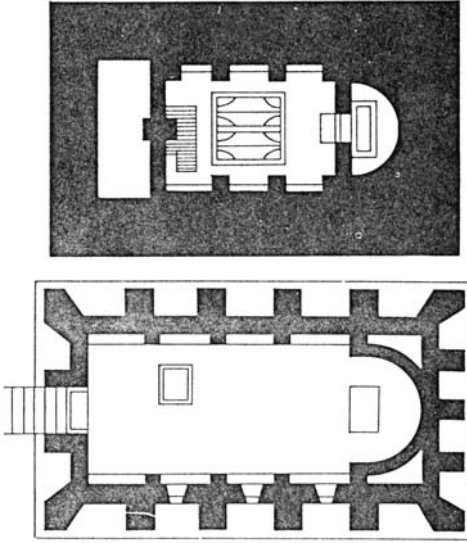
<sup>33</sup> van Os, op.cit., 217-220.

<sup>34</sup> Legner, op. cit., 53.

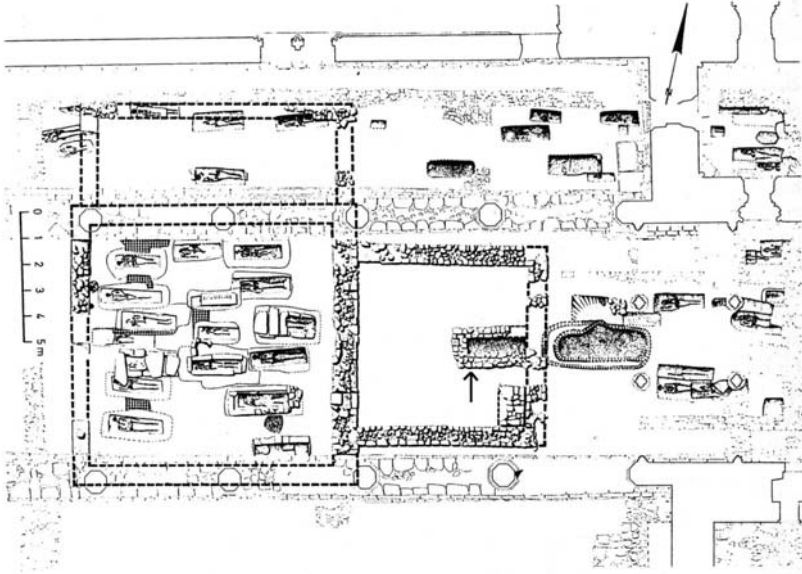
<sup>35</sup> Boccaccio, Giovanni : Dekameron. Přeložil Radovan Krátký. Praha 2002, 390.

<sup>36</sup> Za příklad může, kromě celé řady určení v pracích Emanuela Vlčka (op. cit.), sloužit výzkum obsahu relikviářové skříňky z chrámu sv. Paulina v Trieru kde z pěti fragmentů kostí byly určeny dvě individua a to jedno dítě, snad dívka ve věku 4 až 7 let a jeden mladší dospělý muž (Teegen, Wolf-Rüdiger: Die menschlichen Skelettreste in einem Reliquienkästchen aus Trier – St. Paulin, *Trierer Zeitschrift* 65, 2002, 157-166).

Obrazová příloha

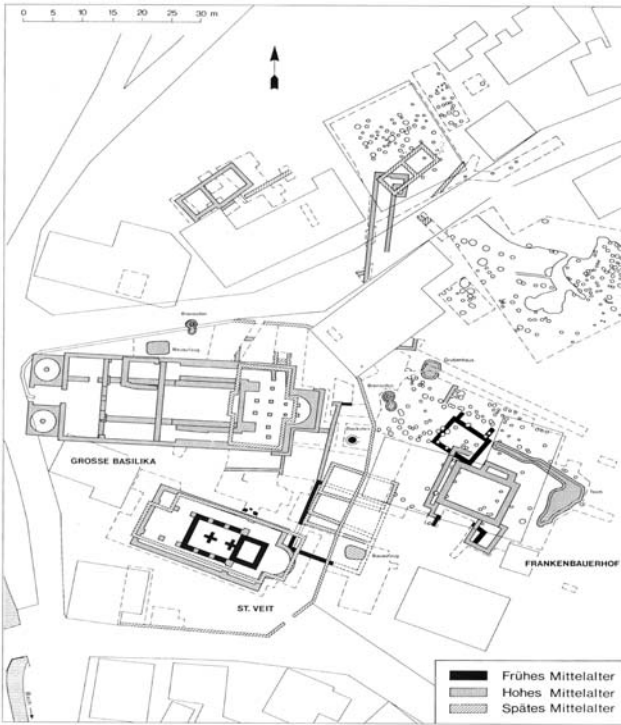


Obr. 1. Půdorys martyrii z 5. stol. v Saloně u Splitu (Chorvatsko). Podle: J. Lassus: Raně křesťanské a byzantské umění, Praha: Artria 1971, obr. 58

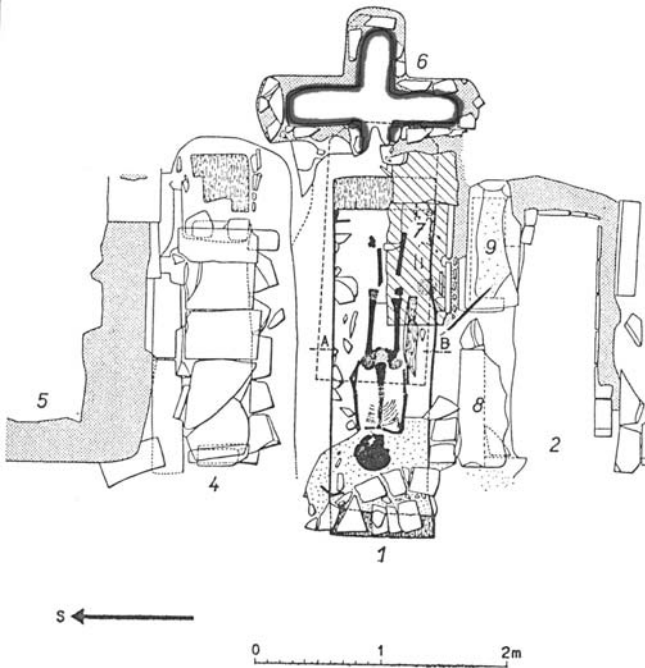


Obr. 2. Relikviářový hrob z druhé poloviny 8. stol. pod oltářem v Esslingen am Neckar (označeno šipkou). Podle: G. P. Fehring: Die Archäologie des Mittelalters. Eine Einführung, Darmstadt: Theiss 2000, Abb. 18 (upraveno)

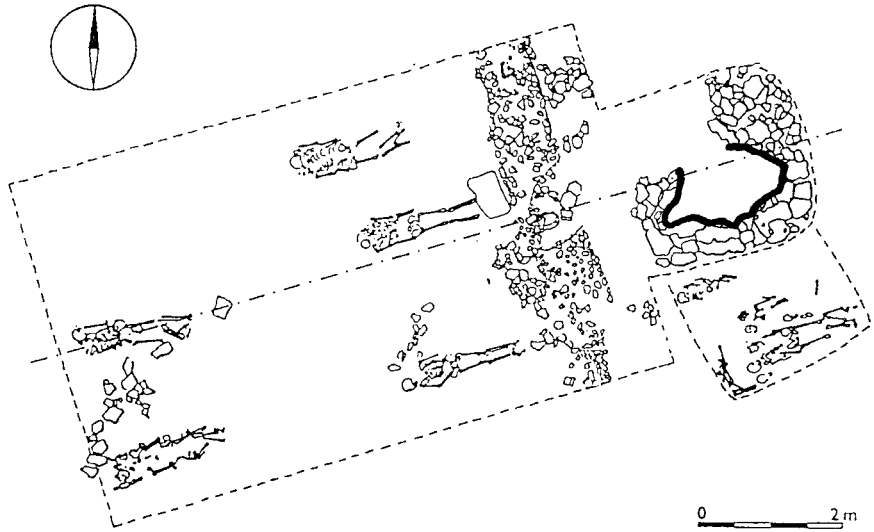




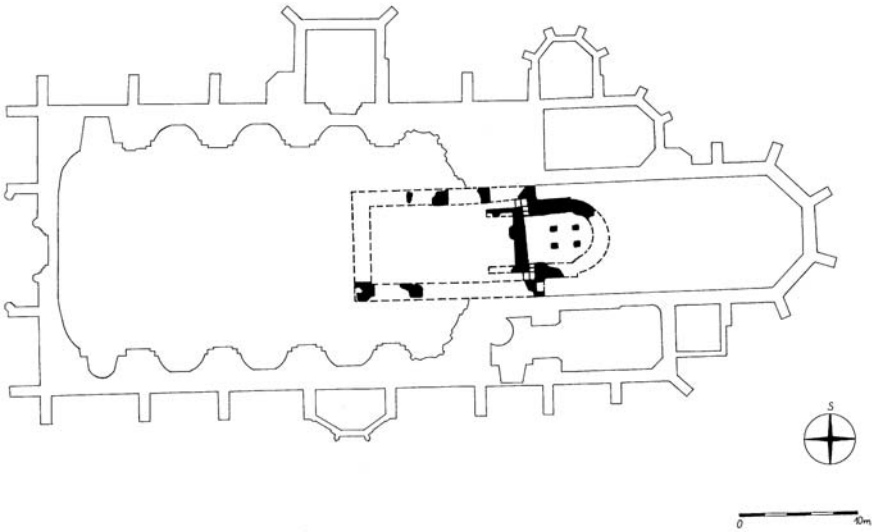
Obr. 3. Schránky na relikvie na půdorysu kříže v Unterregenbach an der Jagst. Podle: G. P. Fehring: Die Archäologie des Mittelalters. Eine Einführung, Darmstadt: Theiss 2000, Abb. 19 (upraveno)



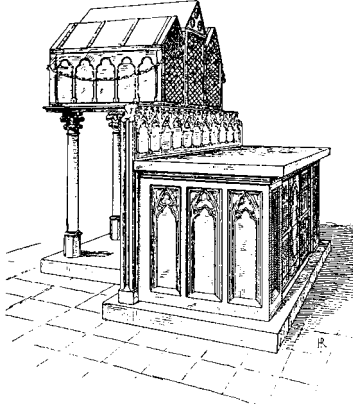
Obr. 4. Schránka na relikvie na půdorysu kříže porušená hrobem Boleslava II. (972 - 999) v chrámu sv. Jiří na Pražském hradě. Podle: I. Borkovský: Pražský hrad v době přemyslovských knížat, Praha: Academia 1969, str. 112 (upraveno)



Obr. 5. Schránka na relikvie v kostele 12. na mikulčickém hradisku z 9. stol. Podle: B. Kavánová: Mikulčice – pohřebiště v okolí 12. kostela. In: N. Profantová – B. Kavánová: Mikulčice – pohřebiště u 6. a 12. kostela, Brno: AÚAVČR 2003, obr. 85 (upraveno)



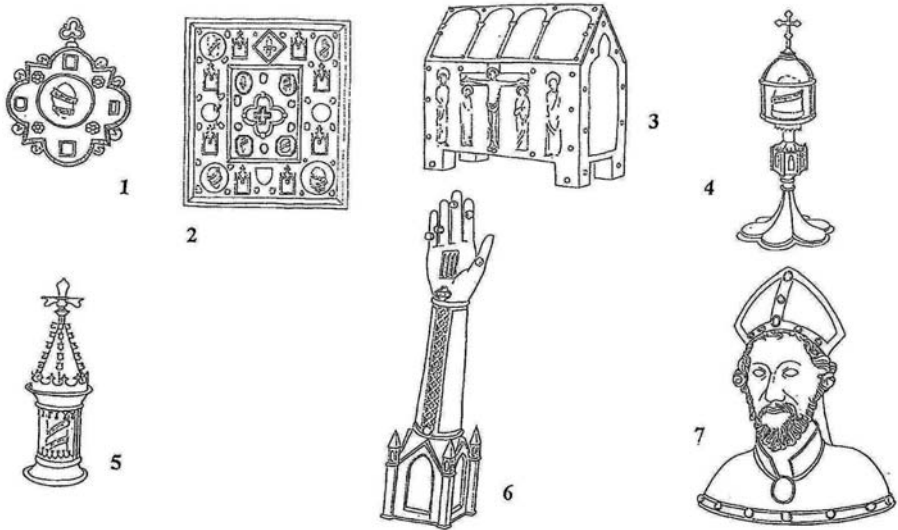
Obr. 6. Krypta pod presbytářem první stavební fáze chrámu sv. Petra a Pavla v Brně. Podle: J. Unger: Jak vypadal kostel v Brně na Petrově ve 13. století, *Pravěk* NŘ 4, 1994, obr. 2



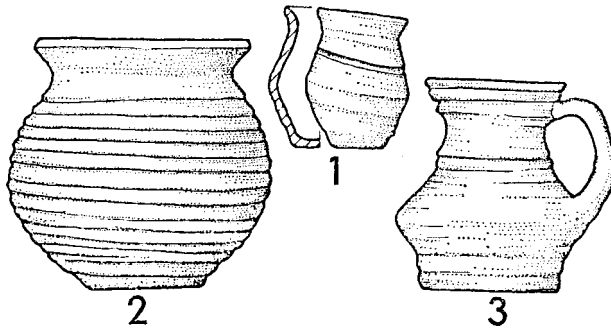
Obr. 7. Relikviář za oltářem v chrámu sv. Uršuly v Kolíně nad Rýnem. Podle: A. Legner: Reliquien in Kunst und Kult. Darmstadt 1995, Abb. 49



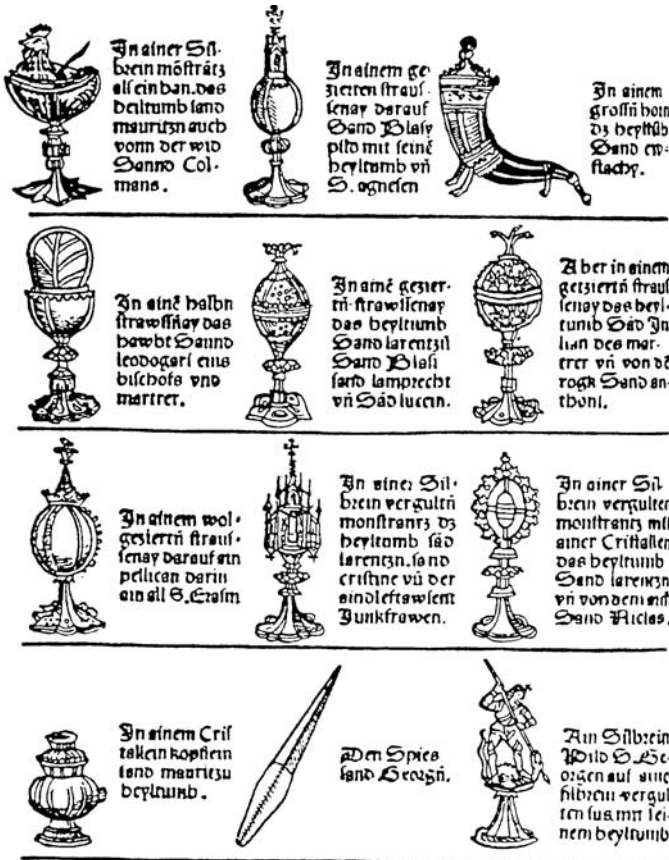
Obr. 8. Relikviářová skříňka z 12. stol. zhotovená v Limoges (Francie). Podle: K. Szczepkowska-Naliwajek: Relikwiarze średniowiecznej Europy od IV do początku XVI wieku. Geneza, treści, styl i techniki wykonania, Warszawa 1996, obr. 40



Obr. 9. Terminologie některých relikviářů. 1- monile, 2- plenář, 3- ostatková skříň (truhla), 4- ostensorium, 5- relikviář ve tvaru věže, 6- relikviář ve tvaru ruky, 7- ostatková busta (herma). Podle: J. Unger: Pohřební ritus 1. až 20. století v Evropě z antropologicko-archeologické perspektivy, Brno 2006, obr. 132



Obr. 10. Nádoby na relikvie ukládané v oltářích. 1- Schönefeld, první polovina 14. stol., výška 4,6 cm, 2- Vatterode, první polovina 13. stol., výška 8,6 cm, 3- Oberoppurg, 1400, výška 7,2 cm. Podle: H.- J. Stoll: Das Reliquiengefäß aus der Kirche von Schönefeld, Kr. Calau. Veröffentlichungen des Museums für Ur- und Frühgeschichte Potsdam 19, 1985, Abb. 1



Obr. 11. Relikviáře v obrazovém inventáři sbírek Rudolfa II. z let 1607-1611. Podle: J. Petráň, red.: Dějiny hmotné kultury II/1, Praha 1995, str. 320



Obr. 12. Detail relikviáře sv. Reparata umístěného roku 1769 v bratislavském františkánském kostele.  
Foto: J. Unger, 2006

## Zusammenfassung

### **Aufbewahrung der sterblichen Überreste der Heiligen**

Josef Unger

Die Körper oder Teile der Körper von bedeutsamen verstorbenen Personen hatten in der europäischen Überlieferung eine große Bedeutung. Diesen Kult übernahm auch die christliche Lehre, für die er besonders am Anfang sehr wichtig war. Über den Märtyrigräbern waren kleine einfache Grabkirchen oft auf dem ringförmigen oder polygonalen Grundriss (genannt Martyrien oder Memoriae) gebaut worden und ringsherum befanden sich dann Gräber von anderen Christen, die „ad sanctos“ bestattet werden wollten (Abb. 1).

Der Körper von einem Heiligen hatte für die Gesellschaft große Bedeutung und sein Transfer konnte auch ziemlich rücksichtslos durchgeführt werden. Zuerst verehrte man den ganzen Körper des Heiligen und in der Übereinstimmung mit dem römischen Recht war das Manipulieren mit dem Leichnam verboten. Nach und nach überwog aber die Idee, dass jeder wenn auch der geringste Bestandteil des Heiligenkörpers als *pars pro toto* eine Wirkung wie der Körper in seiner Ganzheit hat, was trotz dem anfänglichen Widerwillen der Kircheninstitutionen zur Teilung der Reliquien führte.

Manchmal wurden die Überreste des gestorbenen Heiligen in ein Grab in die Erde unter den Altar bestattet (Abb. 2). Eine andere Art Bestattung stellten die unterirdischen „Kreuzkanalanlagen“ dar (Abb. 3, 4). Die Reliquien bewahrte man auch in Krypten, die so aufgebaut worden waren, dass eine große Zahl Wallfahrer kommen konnte (Abb. 6). Sie wurden seit dem 9. Jh. als unterirdische Räume vom verschiedenen Grundriss gebaut (ringförmige Krypte, stollenartige Krypte auf dem kreuzförmigen Grundriss). Durch ihre Vergrößerung entstanden Hallenkrypten. Allmählich überwog die Bewahrung der Reliquien direkt im oberirdischen Kirchenraum und die Krypten verloren ihre ursprüngliche Bedeutung. Bereits seit dem frühesten Christentum beobachtet man eine enge Beziehung zwischen den Überresten der Märtyrer und dem Altar. Seit dem 4. bis 5. Jh. bekam der Altartisch die Form einer Tumba und wurde mit Märtyrerüberreste verbunden. Im Altar befand sich ein spezieller Raum (Sepulcrum), in den man Reliquien deponierte. In einigen Fällen baute man vor dem Altargrab noch einen kleinen Vorraum (confessio), besonders oft seit dem 4. Jh., als der Überrestekult sehr stark wurde. Im Fall eines Reliquiaraltars konnte der Reliquiar in den Altarunterteil (stipes), hinter den Altar (Abb. 7) oder in einen Sarkophag über dem Altar gegeben werden. Seit dem Spätmittelalter wurden die Reliquien manchmal in einen Altaraufsatz (dt. Retabel, lat. retabulum) hinter der Mensa untergebracht. Die Weihe einer Kirche (Konsekration) bedeutete eigentlich das Beisetzen der heiligen Überreste (mit der Beglaubigung der Richtigkeit durch eine Urkunde mit dem Siegel) in den Altar.

Eine spezielle Aufbewahrungsart der menschlichen Überreste im christlichen Milieu stellten Reliquienschreine mit Teilen der Körper von Heiligen dar. Es handelt sich also um sekundäre Begräbnisse, deren festliche Form für die Heiligen vorbehalten war. Die aus dem Körper eines Heiligen stammende Überreste bezeichnet man als „primäre Reliquien“. Der heilige Charakter von „sekundären Reliquien“ wurde vom Zusammenhang mit dem Heiligen gegeben (Kreuz, Öl aus der Lampe auf dem Grab des Heiligen u. ä.). Die Reliquiare hatten unterschiedliche Gestalten: Tumba für den ganzen Körper des Heiligen, Schreine mit den Körperteilen (Abb. 8) - z. B. *Pacificale* (Kreuz mit Überresten), genannt nach den Wörtern *pax tecum*, die der Priester sagte, wenn er den Gläubigen das Kreuz zum Küssen gab, weiter handelte es sich um Reliquienbüste (die oft den Schädel beinhaltet hat), Tafel mit Reliquien, *flabellum* (Reliquiar in Form einer Scheibe mit Fächern, in den die Reliquien aufbewahrt wurden), *feretrum* (Reliquienschrein, der eine Architektur nachbildet), *monile* (Anhängsel miteiner Reliquie, das man auf die Brustschnalle des liturgischen Gewands befestigte), Reliquienschrein, Tafel- oder ringförmiger Reliquiar in Form eines Kästchens auf dem Gestell, *ostensorium* (Reliquiar in Form einer Monstranz), aufrichteter Arm, bzw. Kristallglasestui im Bild (Bild von Meister Theodoricus in der Kapelle des Hl. Kreuzes in der Burg Karlštejn), oder konnte es sich um ein gewöhnliches keramisches oder Glasgefäß handeln, dessen Mündung ganz mit Wachs begossen und versiegelt worden war (Abb. 9, 10, 11).

Kleine persönliche Reliquiare in Form eines Ringes, einer Spange oder Gürtelschnalle, eines Anhängsels oder eines hohlen Kreuzes nennt man Phylakterien. Die Heiligenüberreste konnten auch im Schwertknauf eines Schwerts aufbewahrt werden.

Es gibt eine ganze Reihe Schriften, wie z. B. *Pignora Sanctorum* (Heiligenreliquien) von Guibert, Abt von Nogent aus dem 11. Jh., die die falschen Reliquien aufdeckten. Eine beißende Satire von verschiedenen falschen Reliquien findet man in der zehnten Geschichte des sechsten Tages von Boccaccios Dekameron. Der mittelalterliche Mensch nahm die Reliquien anders als der Mensch heute. Er verstand die Reliquie als Träger einer Idee, während es sich beim heutigen Angehörigen der westlichen Zivilisation um einen Informationsträger handelt und von diesem Gesichtspunkt aus sind die Reliquien auch manchmal untersucht. Dabei war aber die Ansicht der mittelalterlichen Menschen sehr materialisierend.