

---

***Svätec a jeho funkcie v spoločnosti I.***

Eds. Rastislav Kožiak – Jaroslav Nemeš. Bratislava: Chronos, 2006. 440 s.  
**ISBN 80-89027-19-9**



© Centrum pre štúdium kresťanstva. Všetky práva vyhradené.

Pri citovaní prosíme dodržať autorské práva jednotlivých autorov a uvádzať zdrojovú publikáciu.

All published work, regardless of the medium in which it was published, is considered by law to be copyrighted by the author. It is important that all such articles and references to them be attributed to the author and source.

## *Ikongrafia svätcov u premonštrátov na Slovensku na základe interpretácie maliarskej výzdoby kláštora v Lelese*

Michaela Kalinová, Henrieta Žažová

KALINOVÁ, Michaela – ŽAŽOVÁ, Henrieta: *Iconography of Saints at Premonstratians in Slovakia, based on the Painting Decorations of the Monastery in Leles*. In: Svätec a jeho funkcie v spoločnosti I. Bratislava: Chronos, 2006, p. 297-316.

*The study at its introduction brings a summary of the formation and activities of Premonstratians order on the territory of medieval Slovakia, with a particular attention on the Priory of Holy Cross in Leles. There, in the nowadays Chapel of Saint Michael originally built probably as a chapter house of the convent, are preserved remains of the medieval mural paintings from the period around 1400. The paintings are likely connected with the prior Dominic, whose activities are indirectly documented in historical records. The outstanding quality of these paintings is unique among mural paintings of this period, and has no analogy all around Slovakia.*

KEYWORDS: Slovakia, Premonstratians, Leles, Iconography

Pri zrode západnej civilizácie, vytváraní jej duchovnej, kultúrnej a ekonomickej podoby zohrali kláštory významnú úlohu. Rehoľníci v podstate predstavovali v stredoveku elitný duchovný zbor, ktorý vytvoril vlastnú monastickú kultúru.<sup>1</sup>

Rehoľu premonštrátov (*Candidus et canonicus Ordo Praemonstratensis*) založil sv. Norbert (\*1082? Gennep pri Xantene – † 6. 6. 1134 Magdeburg).<sup>2</sup> Vznik tejto kanonickej rehole spadá do obdobia reforiem západoeurópskeho monasticizmu, ktoré boli vyvolané rozporom medzi pôvodnými mníšskymi ideálmi a skutočným spôsobom života vo vtedajších kláštoroch. Prvú kláštornú komunitu založil sv. Norbert v roku 1120 v údolí, ktoré dostalo názov Prémontré (lat. *pratum monstratum* - lúka zjavenia) neďaleko Laonu na severe Francúzska. Vznik novej rehole potvrdil v roku 1126 pápež Honorius II. Nasledovatelia sv. Norberta a príslušníci rehole sa nazývajú premonštrátmi podľa miesta vzniku prvého kláštorného domu, norbertínmi podľa zakladateľa, alebo tiež bielymi kanonikmi podľa farby rehoľného habitu. Členmi rehole sú kanonici, klerici, novici a laickí bratia.

<sup>1</sup> SLIVKA, M.: Locus amoenus v procese zakladania a výstavby stredovekých kláštorov. In: *Studia Archeologica Slovaca Mediaevalia I*. Bratislava, 1998, s. 59.

<sup>2</sup> ONDRUŠ, R.: *Blízki Bohu i ľudom*. Bratislava: Tatran, 1991, s. 235-237.

Základnou normou premonštrátov sa stala regula sv. Augustína. Podľa nej podstatou apoštolského života (*vita apostolica*) je život klerikov odohrávajúcich sa v rámci komunity (*vita communis*), ktorá sa zriekla súkromného majetku a prijala chudobu. Sv. Norbert si kanonikov predstavoval ako aktívnu kazateľskú rehoľu spájajúcu život v apoštolskej chudobe s pastierskou úlohou. Avšak regula sv. Augustína je veľmi všeobecná, preto bola neskôr doplnená rehoľnými stanovami.<sup>3</sup>

Tieto stanovy (*statuta*) zostavil nástupca sv. Norberta v Prémontré opát Hugo de Fosses, ktorý viedol a organizoval rehoľu v rokoch 1128-1161. Čerpal z cistercijskej Listiny kresťanskej lásky (*Charta Caritatis*) i pravidiel benediktínov. Mnoho prvkov v organizácii rehole vychádza z cistercijskej organizácie, napr. systém filiácie (pevné väzby medzi materským a dcérsnym, t.j. ním založeným konventom), či zvolávanie opátov na generálnu kapitulu do Prémontré, ktorá bola najvyšším orgánom rehole. Vďaka týmto každoročným (neskôr každé tri roky sa konajúcim) stretnutiam opátov a prepoštov z rôznych kútov Európy získali prehľad nielen o daniach v reholi, ale patrili aj k osobám najlepšie informovaným o medzinárodnopolitických udalostiach, aktuálnych problémoch cirkvi a celkových vývojových trendoch doby, ekonomické nevyvímajúc.<sup>4</sup>

Keďže premonštráti na rozdiel od cistercitov sú kanonickou rehoľou zameranou na duchovnú starostlivosť veriacich (*zelus animarum*), odlišovali sa napr. osobitnou funkciou knihovníka (*armarius*), ktorý sa staral o liturgické knihy, kým u cistercitov sa o knižnicu staral cantor.<sup>5</sup> V protiklade s cistercitmi, ktorí odmietali pochovávanie svetských osôb (*sepultura*), premonštráti ho prijali ako podstatné parochiálne právo.<sup>6</sup> Vidiecku duchovnú správu vykonávali od počiatkov, hlavne na svojich majetkoch.

Životný štýl premonštrátov charakterizuje teda zlievanie aktívneho a kontemplatívneho spôsobu rehoľného života (*vita mixta*). Spája sa v ňom život kanonický (*vita activa*) – pastoračia a verejný kult v kapitulách so životom monastickým (*vita contemplativa*) – modlitbami a meditáciami v kláštoroch. Plody meditácie a znalosti nadobudnuté štúdiom za múrmi kláštora sa mali zúročiť mimo jeho múrov pri práci za záchranu duší v duchu hesla „rozjímať a ovocie rozjímania s ostatnými zdieľať“ (*contemplare et contemplata aliis tradere*).<sup>7</sup>

Rehoľné domy boli na začiatku 13. storočia rozdelené do územno-správnych jednotiek – cirkárií, ktoré viedli cirkátori, neskôr generálni vikári a v hraniciach ktorých sa konali provinciálne kapituly s podobnou funkciou ako generálna kapitula v rámci svojej územnej pôsobnosti.<sup>8</sup> Uhorské konventy tvorili v stredoveku samostatnú, uhorskú cirkariu.

Najstarší konvent premonštrátov v Uhorsku podľa rehoľnej tradície vznikol

<sup>3</sup> KOVÁCS, I. E., LEGEZA, L.: Premontreiek. Budapest: Mikes kiadó, 2002, s. 7-8 a LAWRENCE, H.: Dějiny středověkého mnišství. Praha: Nakladatelství Vyšehrad, 2001, s. 169.

<sup>4</sup> KOVÁCS, LEGEZA, ref. 3, s. 12-13, 15.

<sup>5</sup> HERMANN, E.: Szerzetesség és lelkipásztorkodás a kolduló rendek fellépésig II. In: Theologia, 1938, roč. 5, s. 322.

<sup>6</sup> HERMANN, E.: A katolikus egyház története Magyarországon 1914-ig. München, 1973, s. 79.

<sup>7</sup> KOVÁCS, I. E.: A premontréi rend története. In: A Szombathelyi premontréi rendi szent Norbert gimnázium évkönyve az 1994/1995 tanévről. Szombathely, 1995, s. 11.

<sup>8</sup> HERVAY, F. L.: A premontréiek és majki prépostságuk. In: Majk és Grosbois. Oroszlány, 1999, s. 19.

v sedmohradskom Veľkom Varadíne (Oradea, Rum.) za vlády Štefana II. (1116-1131), teda ešte počas života sv. Norberta.<sup>9</sup> V odbornej literatúre dodnes prebieha polemika v otázke príchodu premonštrátov do Uhorska. Písomné pramene uhorskej proveniencie sa nezachovali a zahraničné, predovšetkým francúzske rehoľné archívy, zatiaľ nevniesli svetlo do tejto problematiky. Odznievajú argumenty v prospech<sup>10</sup> i neprospech<sup>11</sup> usadenia premonštrátov počas panovania Štefana II., ale jednoznačný dôkaz, ktorý by potvrdil alebo vyvrátil tradíciu, nejestvuje. Faktom však je, že veľkovaradínsky Konvent sv. Štefana prvomučeníka bol najstarší a mal najdôležitejšie postavenie v uhorskej cirkárii počas celého stredoveku, zabezpečoval styky s materským opátstvom v Prémontré i s pápežskou kúriou v Ríme.<sup>12</sup> Predstavený konventu ako jediný v Uhorsku sa honosil titulom opát.<sup>13</sup> Uhorské konventy sú totiž v prameňoch označované ako prepoštvá a predstavení sú titulovaní ako prepošti.<sup>14</sup>

V Uhorsku nastala vlna zakladania premonštrátskych konventov v poslednej štvrtine 12. a prvej polovici 13. storočia. Vznikali najmä v severnom a severovýchodnom Uhorsku, Zadunajsku a okolí Budína. Uprednostňovali frekventované miesta, ako trhoviská, brody, usádzali sa v blízkosti komunikácií a križovatiek ciest. Spomedzi uhorských kráľov bielych kanonikov favorizovali predovšetkým Belo III. (1173-1196), za panovania ktorého sa zintenzívnili uhorsko-francúzske kontakty a Belo IV. (1235-1270), ktorý premonštrátov obdaroval rovnakými výsadami, akými disponovali ich rehoľní spolubratia vo Francúzsku. K ich obľúbenosti zrejme prispela skutočnosť, že králi si mohli spomedzi nich vybrať dvorných kaplánov, spovedníkov a vychovávateľov v jednej osobe. K osobitostiam uhorských konventov patrí aj ich funkcia verejno-právnych inštitúcií, hodnoverných miest (*locus credibilis*), ktoré mohli overovať a vystavovať právne záväzné dokumenty.<sup>15</sup>

<sup>9</sup> Tento údaj sa objavil už v 18. storočí u rehoľného historika Carola Ludovica Huga. HUGO, C. L.: *Sacri Ordinis Praemonstratensis annales II. Nanceii, 1734*, s. 751.

<sup>10</sup> ŽÁK, A.: *Adatok a premontrai kanonokrend 800 éves jubileumához (1120-1920)*. Roznyó, 1920, s. 5; DANIELIK, J.: *A Premontrai Eger, 1866*, s. 279-281; OSZVALD, F.: *Adatok a magyarországi premontrai Árpád-kori történetéhez*. In: *Művészettörténeti értesítő, 1957*, roč. 6, č. 2-3, s. 234. KOVÁCS, LEGEZA, ref. 3, s. 18.

<sup>11</sup> PAULER, Gy.: *A magyar nemzet története az Árpád-házi királyok alatt I.* Budapest, 1899, s. 665-666; BACKMUND, N.: *Monasticon Praemonstratense I-III*. Straubing, 1949-1956, s. 465-466; HERVAY, ref. 8, s. 21; HORVÁTH, A.: *A magyar premontrai rendtartomány megalakulása*. In: *A csornai premontrai kanonokrendi Szent Norbert gimnázium 1934-35. évi értesítője*. Szombathely, 1935, s. 94-101.

<sup>12</sup> OSZVALD, ref. 10, s. 251.

<sup>13</sup> KÖRMENDI, T.: *A premontrai rend meglepedése az Árpád – kori Magyarországon. A rend korai hazai története a kezdetektől az 1235 – i Catalogus Ninivensisig II*. In: *Turul, 2002*, roč. 75, č. 1-2, s. 48.

<sup>14</sup> Sv. Norbert si želal, aby sa v čase, keď už pôsobil ako magdeburský arcibiskup (1125-1134), do čela kláštora v Prémontré zvolila osoba spomedzi členov kláštora, ktorá mala prijať titul opáta. V Magdeburgu sa rozhodol zreformovať kapitolu pri Kostole Panny Márie a dosadiť tam premonštrátov (1129), predstavenému však ponechal titul prepošta. Zachovaním vonkajšej formy sa snažil o hladší priebeh vnútornej reformy kapituly. Tak sa stalo, že v západnej Európe stáli na čele opátstiev opáti, v Nemecku prepošti. V Sasku a Uhorsku namiesto opátstiev existovali prepoštvá. *Lexikon für Theologie und Kirche VIII*. Friburg im Briesgau, 1936, s. 430.

<sup>15</sup> Na Slovensku túto funkciu vykonávali konventy v Lelese, Jasove, Šahách, Kláštore pod Znievom a do roku 1353 aj v Nižnej Myšli.

Na Slovensku je v stredoveku potvrdená existencia siedmich premonštrátskych prepoštstiev. Jednu kráľovskú (Konvent sv. Jána Krstiteľa v Jasove založený koncom 12. alebo začiatkom 13. storočia), cirkevnú (Konvent Svätého kríža v Lelese založený vacovským biskupom Boleslavom niekedy v rokoch 1188-1196) a šľachtickú fundáciu (Konvent sv. Štefana kráľa zriadený Hunt-Poznanovcami pôvodne pre benediktínov, ktorí boli premonštrátmi vystriedení v rokoch 1180-1181) máme doloženú z 12. storočia. Konventy Blahoslavenej Panny Márie vznikli v Bíni (pred rokom 1217, zakladatelia Hunt-Poznanovci), v Šahách (pred rokom 1235,<sup>16</sup> zakladatelia Hunt-Poznanovci) a v Kláštore pod Znievom (dominikánov v roku 1251 nahradili premonštráti, zakladateľ Belo IV.) v prvej polovici 13. storočia a pravdepodobne ako posledné bolo ustanovené Prepoštstvo sv. Mikuláša Vyznavača v Nižnej Myšli (pred rokom 1288, zakladatelia Abovci).<sup>17</sup>

\*\*\*

Kult svätcov dokladajú okrem iného ich zobrazenia, ktoré nachádzame v rôznych súvislostiach, napríklad aj ako súčasť nástenných maliieb, či sochárskej výzdoby sakrálnych stavieb. Zo stredovekých premonštrátskych kláštorov na území Slovenska sa zachovala komplexnejšia nástenná maliarska výzdoba len v jedinom, a to v Lelese v Zemplíne. K jej interpretovaniu a datovaniu je podstatné poznať aj širšie historické súvislosti stavebno-historického vývoja budovy konventu.

Konvent Sv. kríža v Lelese je jedným z najvýhodnejšie položených premonštrátskych kláštorov. Leles ležiaci blízko ľavého brehu Latorice pôvodne patrili medzi majetky Zemplínskemu hradu. Kláštor sa nachádza mimo obce, na vyvýšenine a dominuje svojmu okoliu.

O okolnostiach založenia konventu sa dozvedáme z listiny kráľa Ondreja II. z roku 1214.<sup>18</sup> Ide však o sfalšovanú listinu.<sup>19</sup> V 30. rokoch 14. storočia prepošt

<sup>16</sup> LÁSZLÓOVÁ, H.: Dejiny premonštrátskeho prepoštstva v Bzovíku. In: *Studia historica Tyrnaviensia* III. Trnava, 2003, s. 124.

<sup>17</sup> LÁSZLÓOVÁ, H.: Premonštráti a ich vývoj v stredoveku. In: *Rehole a kláštory v stredoveku*. Banská Bystrica – Bratislava: Vydavateľstvo Chronos, 2002, s. 123-130.

<sup>18</sup> MARSINA, R. (ed.): *Codex diplomaticus et epistolaris Slovaciae I*. Bratislava: Academia Scientiarum Slovaciae, 1971, s. 144-150, č. 190 (ďalej citované ako CDS I.).

<sup>19</sup> Konvent Sv. kríža sa spomína aj v centrálnych rehoľných dokumentoch. V knihe záznamov úmrtí opátov a prepoštov, vedenej od rokov 1175-1178 do 18. storočia v materskom kláštore Prémontré, sú zaznamenané aj úmrtia prepoštov filií v Uhorsku. Zaregistrované sú tu dni, mesiace a storočia (nie roky) úmrtia siedmich opátov, jedného veľkoveľkvaradínskeho rehoľníka a jedného leleského prepošta (oba dcérske kláštory Prémontré) z 12.-13. storočia. Spomína sa tu leleský prepošt Rogerius, ktorý post predstaveného zastával v 13. storočí (9. október – *domini Rogerii, abb. de Lelez, saec. XIII.*; OSZVALD, ref. 10, s. 234), pravdepodobne niekedy pred rokom 1250. BACKMUND, ref. 11, s. 450. Z rehoľných archívov vo Francúzsku sú publikované najstaršie katalógy premonštrátskych konventov v Uhorsku. Vo všetkých je zmienka aj o Lelese (1235 *Catalogus Niniviensis II.: filia Premonstrati – Agriensis dioc.: Sancta Crux de Lelez*; 1294 *Catalogus Hilgentalensis: de Leles – quondam Premonstr. – Agriensis*; 1294 *Catalogus Tongerloensis: filia quondam Premonstrati – de Leles – Aggriensis*; Katalóg Jeana Le Paige zo 17. storočia, ktorý rekonštruje stav k roku 1320: *Leles – dioc. Aggriensis – filia Premonstrati*. OSZVALD, ref. 10, s. 237-238, 245. Okolo rokov 1264-1270 *Vetus Registrum: Agriensis Dyocesis: Lelez*. KÖRMENDI, T.: A 13. századi premontrai monostorjegyzékek magyar vonatkozásairól. In: *Történelmi szemle*, 2001, roč. 43, č. 1-2, s. 71.), ktorého dcérskymi kláštormi boli Adony v Sabolčskej a Hatvan v Hevešskej stolici (obe pôvodne filie Veľkoveľkvaradínskeho prepoštstva) a Darnó v Zemplínskej stolici (pôvodne filia Jasovského konventu). OSZVALD, ref. 10, s. 238, 242, 245.

požiadal kráľa Karola Róberta o potvrdenie pôvodnej listiny z roku 1214, aby zabezpečil majetky a práva kláštora a pritom zväčšil územný rozsah vsunutím metácií vtedajších i želateľných majetkov. Upravená a doplnená listina z roku 1334 sa zachovala len v konfirmáciách. O nekancelárskom pôvode listiny z roku 1214 svedčí skladba a fakt, že sa v nej o synovi Ondreja II. píše ako o kráľovi Belovi IV., hoci Belo mal len 8 rokov. Jej obsah je však historicky prijateľný na základe údajov z iných prameňov a okrem metácií majetkov nie je k roku 1214 spochybniteľný.<sup>20</sup>

Zakladateľom leleského kláštora bol vacovský biskup Boleslav (1188-1211). Pochádzal z významného šľachtického rodu a majetky, ktorými konvent obdaroval, vrátane Lelesu, získal ako dar pri príležitosti krstu od krstného otca kráľa Belu II. Biskup Boleslav rozsiahle zdedené i nadobudnuté majetky s tamojšími obyvateľmi daroval premonštrátom, ktorí prišli do Lelesa z Prémontré niekedy v rokoch 1188-1196. Túto donáciu, ktorú Boleslav zahrnul do svojho testamentu, totiž potvrdil Belo III. (†1196). Závet dal zničiť kráľ Imrich, pretože v dynastickom boji v rokoch 1197-1199 stál biskup Boleslav na strane jeho mladšieho brata Ondreja. Tento prečin kráľovi Imrichovi vyčítal v roku 1199 aj pápež Inocent III.<sup>21</sup> Ondrej II. po nástupe na trón fundáciu napokon v roku 1214 potvrdil a kostol, ktorý bol zničený, neskôr vysvätil jágerský biskup Katapán (1198-1215). Patronátne právo nad kláštrom fundátor zveril panovníkovi.<sup>22</sup> Toto právo bolo počas stredoveku udelené niekoľkokrát svetským feudálom.<sup>23</sup>

V listine Belu IV. z roku 1252 (donácia patronátneho práva komesovi Ondrejovi) sa spomína založenie konventu biskupom Boleslavom, ale až za vlády Ondreja II. (1205-1235).<sup>24</sup> Predpokladáme, že sa tu myslí konsekrácia okolo roku 1210<sup>25</sup> a potvrdenie založenia Ondrejom II. v roku 1214.

Kláštor sa stal objektom častých prepadov a lúpeží, či súdnych sporov. Rozhodujúcim dôvodom, okrem polohy v blízkosti ciest, sa stala zámožnosť konventu. Fundátor, biskup Boleslav, zabezpečil klášturu už pri jeho vzniku významné príjmy. Vo sfalšovanej listine sa uvádza až 22 prédií s lesmi, vinicami, lúkami, mlynmi a pod., ktoré sa nachádzali v Zemplínskej, Užskej, Sabolčskej, Hevešskej (obe v Maď.), Bihorskej a Zárándskej župe (obe v Rum.). Kláštor získal aj obyvateľov osád na darovaných majetkoch, ktorými boli zväčša roľníci, ale našli sa medzi nimi i mlynári, včelár, lesník. Rehoľníci okrem toho získali právo vyberať štátnu daň a mimoriadnu vojenskú daň od poddaných zo všetkých kláštorných osád,

<sup>20</sup> ULIČNÝ, F. st.: Problém pravosti listiny kráľa Ondreja II. z roku 1214 pre kláštor v Lelesi. In: Zborník FF UK Historica, roč. 45, Bratislava, 2002, s. 229-231.

<sup>21</sup> OSZVALD, ref. 10, s. 245.

<sup>22</sup> CDS I, ref. 18, s. 144-150.

<sup>23</sup> Napr. v roku 1252 komesovi Andrejovi, v roku 1308 magistrom Ladislavovi a Donchovi z rodu Boxa, v roku 1441 Akusovi. MAŤOVČÍK, P.: Premonštrátsky kláštor Sv. Kríža v Lelesi v ranom stredoveku (do r. 1355). In: Bibliotheca Strahoviensis, 1996, č. 2, s. 25. CZINÁR, M., FUX-HOFFER, D.: Monasterologia regni Hungariae II. Pestini, 1860, s. 39.

<sup>24</sup> MARSINA, R. (ed.): Codex diplomaticus et epistolaris Slovaciae II. Bratislavae : Obzor, 1987, s. 282-283, č. 401.

<sup>25</sup> SZABÓ, A.: A leleszi prépostság vázlatos története. Jászóvár, 1944, (nečíslované strany). Prepis uložený v Archíve Pamiatkového úradu SR v Bratislave (ďalej citované ako Archív PÚ SR), Zbierka reštaurátorskej dokumentácie, sign. R-359/ 1B a slovenský preklad uložený v Archíve PÚ SR, Zbierka tematických výskumov, sign. T-2849.

vyberať desiatok z dobytky, vodných mýt, právo na dve časti mýta v Borsi, mýto v určitej výške v Deesi a ďalšie výsady.<sup>26</sup> Významné bolo najmä právo na dve slobodné soľné lode na rieke Maroš,<sup>27</sup> pričom kláštor bol zároveň miestom soľného skladu.<sup>28</sup>

Konvent požíval kráľovskú priazeň, čoho dôkazom sú ďalšie privilégia, napr. právo vyberať mýto na brode Kecheterew na Latorici, udelené v roku 1274 do trvalej držby, či výsada uskutočniť výročné jarmoky na sviatok Nájdenia (3. máj) a Povýšenia Sv. kríža (14. september) z roku 1350. Právo konať v Lelese trhy každý pondelok pochádza už spreď roku 1320 a právo vyberať cirkevné desiatky od okolitých obcí, potvrdené v roku 1348, získalo prepoštvstvo podľa sfalšovanej listiny z roku 1214 už od biskupa Katapána. Rehoľnej komunite samozrejme plynuli zemepanské desiatky z úrody, poplatky z mlynov, viníc, z prenájmu, za náboženské úkony (krst, sobáš s pod.) pri správe farností, ale najmä príjmy z činnosti hodnoverného miesta. Avšak na druhej strane fungovanie prepoštva vyžadovalo značné výdavky spojené nielen s činnosťou kancelárie hodnoverného miesta, ale aj so správou majetkov, materiálnym vybavením kláštora a pod.<sup>29</sup>

Leleský konvent plnil funkciu hodnoverného miesta od prvej polovice 13. storočia a jeho územná právomoc bola veľmi rozsiahla. Činnosť hodnoverného miesta v Lelese je dokázateľná až v 18 župách, na Slovensku sa jeho právomoc vzťahovala na Abovskú, Šarišskú a Zemplínsku župu.<sup>30</sup> Úkony vykonávané kanceláriou hodnoverného miesta boli spoplatnené a vyžadovali si početný konvent.

\*\*\*

Stavebno-historický vývoj kláštora do začiatku 15. storočia sa pokúsime načrtnúť na základe údajov z archívnych prameňov. Pravdepodobne najstaršia podoba objektu bola zničená niekedy na konci 12. storočia. Kráľ Imrich (1196-1204) daroval premonštrátom po zborení kostola na napravenie škody právo vyberať od poddaných kláštora trikrát do roka, na Božie narodenie (25. december), Veľkú noc a sviatok sv. Štefana kráľa (20. august), daň, ktorú zvyčajne vyberali vyberači daní kráľa a kráľovnej.<sup>31</sup> Kostol bol podľa všetkého poškodený vtedy, keď sa zakladateľ biskup Boleslav postavil na stranu kniežata Ondreja v sprisahaní proti bratovi – kráľovi Imrichovi. Roku 1200 sa obaja bratia za prispenia pápeža Inocenta III. zmierili,<sup>32</sup> dokonca sa Boleslav stal krstným otcom Imrichovho syna Ladislava<sup>33</sup> a akiste potom sa uskutočnila táto Imrichova donácia pre konvent. Následne došlo k už spomínanej vysviacke kostola biskupom Katapánom.<sup>34</sup>

Ako sme spomenuli, premonštráti sa usadzovali najmä v blízkosti komu-

<sup>26</sup> MAŤOVČÍK, ref. 23, s. 13-17.

<sup>27</sup> CDSI I., ref. 18, s. 148.

<sup>28</sup> SLIVKA, M.: Stredoveká cestná sieť na východnom Slovensku a jej dominanty. In: Slovenská numizmatika, 1990, roč. 11, s. 100.

<sup>29</sup> MAŤOVČÍK, ref. 23, s. 16-17.

<sup>30</sup> KUMUROVITZ, B. L.: A leleszi konvent oklevéladó múködése 1569-ig. In: Turul, 1928, roč. 42, č. 1-2, s. 1, 4-5.

<sup>31</sup> CDSI I., ref. 18, s. 148.

<sup>32</sup> SEGEŠ, V. a kol.: Kniha kráľov. Panovníci v dejinách Slovenska a Slovákov. Bratislava : Kleio, 1998, s. 108.

<sup>33</sup> KOVÁCS, LEGEZA, ref. 3, s. 40.

<sup>34</sup> CDSI I., ref. 18, s. 148.

nikácií a križovatiek ciest. Okrem kupcov, pútnikov, poslov a i. sa po cestách presúvali i vojská vnútorného či vonkajšieho nepriateľa a ich kláštory sa tak stali časťou terčom útokov. Leleský konvent sa nachádzal blízko cesty z Blatného Potoka (Sárospatak, Maď.) do Veľkých Kapušian,<sup>35</sup> a tak neprekvapuje fakt, že v roku 1241 kláštor zničili a vyrabovali tatárske vojská.<sup>36</sup> Podľa rozsahu spôsobených škôd na kláštornom komplexe mohla potom prebehnúť jeho obnova, ktorá však nie je písomne doložená.

Prepoštvstvo sa stalo centrom kultúrneho a náboženského života okolia. Na hospodárskej prosperite konventu, urýchlenej výhodnou polohou na trase potiskej cesty, sa na základe uvedených skutočností podieľali rôzne výsady a privilégia, rozsiahle pozemkové vlastníctvo, obchod so soľou a výkon funkcie hodnoverného miesta.<sup>37</sup> Vznikla tu kláštorná škola<sup>38</sup> a špitál svätého Ducha, ktorý v mestečku Leles na začiatku 15. storočia založil prepošťa Mikuláš (1405-1441).<sup>39</sup>

Prejavom hospodárskeho rozvoja leleského konventu a naplnením snáh ambiciózných a spoločensky vysoko postavených prepošov sa prirodzene stáva aj výstavba kláštorného kostola a následne dobudovanie ďalších reprezentačných priestorov, čomu zodpovedá aj ich výzdoba.

Výstavbu v leleskom kláštore počas vrcholne gotickej etapy za prepošťa Petra IV. (1355-1365) a Jána III. (1366-1378),<sup>40</sup> dokladajú listiny zo 60. rokov 14. storočia. Dňa 25. mája 1362 uzavrel Jakub, prepošťa konventu sv. Michala Archanjela na Margitinom ostrove v Budíne v mene predstaveného konventu v Lelese zmluvu s Jánom Lapididom (kamenárom), obyvateľom budínskeho podhradia, o výstavbe veže. Veža, ktorá mala slúžiť zároveň ako zvonica a strážna veža, mala podľa zmluvy dosahovať výšku 50 lakt'ov (laket' – dĺžková miera s rozličnými rozmermi, pôvodne vzdialenosť od konca prstov po laket') a pôdorys tvaru štvorca šírku 6 lakt'ov. Za prácu mal dostať 200 florénov.<sup>41</sup> Ďalšia zmluva zo dňa 28. decembra 1364<sup>42</sup> pojednáva o dohode medzi leleským prepoštom Petrom a košickým mešťanom, ma-

<sup>35</sup> MAŤOVČÍK, ref. 23, s. 13.

<sup>36</sup> BOROVSZKY, S. (ed.): Zéemplén vármegye és Sátoraljaújhegy r. t. város. Budapest, s. d., s. 77.

<sup>37</sup> O bohatstve a cennostiach, ktoré kláštor za svojimi múrmi ukrýval, vypovedá napr. listina písaná dňa 20. júla 1403 v Lelese verejným notárom na popud svedkov neradostných, ba priam tragických udalostí. Zároveň je svedectvom nesmiernej hrabivosti, nenásytnosti a neúcty predstaviteľov šľachty. Po smrti prepošťa Dominika (1403) vtrhli jeho príbuzní v noci do kláštora, do miestnosti, kde ešte ležalo jeho telo a ukradli listiny, poklady kláštora, 800 florénov v hotovosti, niekoľkých rehoľníkov poranili, jeden na následky umrel a jeden sa pomiatol. V archíve sa zmocnili sumy 8000 florénov, v dome nebohého ukradli ornát, kalich, omšovú knihu a ďalšie cennosti. BARTL, J. (ed.): Pramene k dejinám Slovenska a Slovákov V. Prvý cisár na uhorskom tróne. Bratislava: Literárne informačné centrum, 2001, s. 110-112.

<sup>38</sup> MAŤOVČÍK, ref. 23, s. 13.

<sup>39</sup> Slovenský národný archív v Bratislave, Konvent premonštrátov v Lelesi - súkromný archív (ďalej citované ako SNA, Leles), Protocollum secundum, fol. 25-25v, 26, nr. 46.

<sup>40</sup> SZABÓ, ref. 32.

<sup>41</sup> SNA, Leles, Protocollum primum, fol. 84v-85, nr. 112.

<sup>42</sup> Do protokolu bola listina prepísaná s rokom vydania 1365. SNA, Leles, Protocollum primum, fol. 94v, nr. 129. V odbornej literatúre sa od druhej polovice 18. storočia uvádza s týmto dátumom vydania. Listinu sme mali možnosť študovať aj na fotografii originálu (SNA, Leles, XIV. stor., Fasc. III., Nr. 129.), kde posledná číslovka dátumu je napísaná v skrátenej podobe. Paleografickým rozborom listiny Vladimír Rábik dospel k záveru, že ide o skrátenú formu číslovky štyri, teda listina bola vydaná v roku 1364. Za odbornú pomoc a informáciu ďakujeme PhDr. V. Rábikovi, PhD.



liarom Mikulášom, ktorý sa zaviazal vyhotoviť štyri vitráže do štyroch okien za 100 florénov s tým, že v prípade, ak sa prepoštovi nebudú pozdávať, maliar ich vymení na vlastné náklady. Petrov nástupca Ján bol dňa 26. mája 1367 obvinený, že nezapltil Štefanovi nazývanému Remyspolgar,<sup>43</sup> ostrihomskému mešťanovi, za vyhotovenie organu 100 zlatých florénov a jedného koňa v hodnote 40 florénov. Posledne menované dokumenty sú dôkazom poslednej fázy týchto stavebných aktivít, keď sa dokončoval exteriér (okná ozdobené vitrážami) a zariaďoval interiér (vyhotovenie organu pre kostol).<sup>44</sup> Zo záverov stavebno-historického výskumu z roku 1996 vyplýva, že murivo kostola a sakristie sa javí súčasné, teda patrí do jednej stavebnej etapy.<sup>45</sup> Na základe zachovaných architektonických detailov – konzol, svorníkov, prípor, profilácie rebier a architektonického charakteru kostola môžeme predpokladať, že výstavba existujúceho kostola konventu súvisí práve s vyššie uvedenými, písomne doloženými stavebnými aktivitami v 60-tych rokoch 14. storočia.<sup>46</sup>

Dnešná kaplnka sv. Michala,<sup>47</sup> situovaná vo východnom krídle uzavretej obdĺžnikovej dispozície kláštora, zo severnej strany vedľa sakristie kláštorného Kostola Svätého kríža<sup>48</sup> bola pôvodne s najväčšou pravdepodobnosťou kapitulná sieň konventu.<sup>49</sup> Zo stavebno-historického výskumu vyplýva, že prízemie kapitulnej siene je jednoznačne sekundárne pristavané k severnému múru sakristie kostola.<sup>50</sup>

<sup>43</sup> SNA, Leles, *Protocollum primum*, fol. 139v-140, nr. 188. V odbornej literatúre sa uvádza forma prezývky Renysper. NÁTAFALUSSY, K.: A leleszi bizotság jelentése II. In: Századok, 1871, roč. 5. s. 620; VARJÚ, E.: Magyar váraok. Budapest, s.d., s. 90.

<sup>44</sup> VARJÚ, ref. 43, s. 90.

<sup>45</sup> PAULUSOVÁ, S.: Kaplnka kláštora premonštrátov – čiastkový stavebno-historický výskum. Bratislava, december 1996, s. 2, Uložené v Archíve PÚ SR, Zbierka tematických výskumov, sign. T-4832.

<sup>46</sup> VARJÚ, ref. 43, s. 90 kladie výstavbu kostola do obdobia okolo roku 1330, RADOSCAJ, D.: A középkori Magyarországi falképei. Budapest, 1954, s. 162, datuje výstavbu kostola do rokov 1355-1366. Súpis pamiatok na Slovensku. Zv. II. K – P. Bratislava, 1968, s. 181 uvádza vznik gotického kostola v rokoch 1315 – 1366, NOVOTNÁ, M.: Popis pamiatky a jej umelecko-historické vyhodnotenie. In: SZÉKELY, L.: Návrh na reštaurovanie pamiatky. Leles – stredoveké nástenné maľby a kamenné články v kaplnke kláštora premonštrátov. Rožňava, 2001, s. 7. Uložené v Archíve PÚ SR, Zbierka reštaurátorskej dokumentácie, sign. R-3955/a uvádza výstavbu kostola, sakristie a kaplnky do obdobia okolo roku 1355-1380.

<sup>47</sup> Posvätenie kaplnky po ukončení obnovy sa konalo dňa 20. júla 2004. Obrad vykonal opát strahovského premonštrátskeho kláštora z Prahy Michal Pojezdny. Informácia z internetovej stránky [www.obnova.sk](http://www.obnova.sk), zo dňa 30.11.2005.

<sup>48</sup> Súpis pamiatok na Slovensku, ref. 46, s. 181 uvádza patrocínium kostola Nájdenie sv. Kríža. HUDAČK, J.: Patrocíniá na Slovensku. Bratislava, 1984, s. 154 uvádza doložené patrocínium sv. Kríža v názve premonštrátskeho prepoštstva na základe CDS I., ref. 18, s. 94, č. 101. Schematizmus Košickej arcidiecézy. Košice, 2002, s. 65 uvádza len aktuálne patrocínium kostola Povýšenia sv. Kríža.

<sup>49</sup> Tento priestor popisoval ako kapitulnú sieň vo svojich rukopisných poznámkach už Václav Mencl. MENCL, V.: Leles, kláštor premonštrátov. Rukopisné poznámky. Archív PÚ SR, Zbierka základných výskumov, sign. Z-3677, a takto sa o ňom vyjadroval aj príspevok: DVOŘÁKOVÁ, V., KRÁSA, J., STEJSKAL, K.: Zpráva o průzkumu středověkých nástenných maleb na Slovensku 1961. In: Umění, roč. 10, 1962, s. 258-275. (Leles: s. 261-262). Neskôr však v literatúre prevládala identifikácia tohto priestoru ako kláštornej kaplnky. Z jeho dispozície a situovania vo východnom krídle kláštora, vedľa sakristie kostola, s priechelím otočeným do ambitu, s portálom po stranách ktorého sú okenné otvory a aj samotnou reprezentatívnou výzdobou, zodpovedá plne funkcii kapitulnej siene. Viď: VLČEK, P., SOMMER, P., FOLTÝN, D.: Encyklopedie českých klášterů. Praha: Libri, 1998, s. 717.

<sup>50</sup> PAULUSOVÁ, ref. 45, s. 2.

Z tohto je možné vyvodit', že sa jedná o ďalšiu stavebnú etapu, ktorá prebiehala pravdepodobne následne, za pôsobenia prepošta Dominika II. (1378-1403).<sup>51</sup> Nepriamo na to poukazuje aj listina kráľa Žigmunda z 2. júna 1389, ktorou zakazuje komukoľvek vyberať mýto za dobytok, obilie, potravu, životné potreby ... *kdekoľvek zháňané a odkiaľkoľvek dovážané, a tiež drevo, cement a kamene pre stavbu a obnovu kostola alebo kláštora zväzvané...* od poddaných prepošta Dominika a konventu Sv. križa v Lelese.<sup>52</sup> Stavebnú aktivitu prepošta Dominika dokladajú aj umelecky kované dvere s nápisom uvádzajúcim letopočet 1400, ktoré boli umiestnené vo vstupe do miestnosti nad sakristiou.<sup>53</sup> Spomenutý stavebno-historický výskum zároveň zachytil pôvodnú vyššiu úroveň podlahy emporie kapitulnej siene, ktorá korešpondovala s úrovňou podlahy priestoru nad sakristiou a preukázal previazanosť ich murív.<sup>54</sup> Je možné predpokladať, že po dobudovaní reprezentačnej kapitulnej siene s príľahlými priestormi, práve v období okolo roku 1400, resp. na prelome 14. a 15. storočia bola realizovaná aj náročná nástenná výmalba, ktorá vyniká svojou mimoriadnou kvalitou.<sup>55</sup> Predpokladáme to aj napriek faktu, že v písomnom materiáli zo súkromného archívu Leleského konventu sa v časovom horizonte rokov 1380 – 1420 nepodarilo nájsť doklad o realizácii malieb.<sup>56</sup> Takýto postupný stavebný vývoj konventu v období jeho prosperity je však prirodzený.

Prepošt Dominik pochádzal zo šľachtického rodu z Pavloviec nad Uhom (*de Palocz*) a práve ním začína výrazný spoločenský vzostup príslušníkov tohto rodu.<sup>57</sup> Bol vikárom, titulárnym kninským biskupom a aj pápežským kaplánom, z čoho vyplýva, že mal styky aj so Svätou stolicou<sup>58</sup> a dá sa predpokladať, že poznal aj

<sup>51</sup> SNA, Leles, Elenchus... 1311-1787, fol. 29.

<sup>52</sup> FEJÉR, G. (ed.): *Codex diplomaticus Hungariae ecclesiasticus ac civilis* X/1. Budae, 1834, s. 526, č. 289 (...*ubicunque et undecunque et deferantur, nec non de lignis, coemeto, et lapidibus pro structura et restauratione Ecclesiae seu Monasterii...*).

<sup>53</sup> NÁTUFALUSSY, ref. 43, s. 19. Dnes sú vystavené v expozícii Východoslovenského múzea v Košiciach, kam ich zapožičalo Slovenské technické múzeum v Košiciach, ktoré ich vlastní od roku 1953.

<sup>54</sup> PAULUSOVÁ, ref. 45, s. 3 predpokladá, že pôvodne mohol slúžiť tento priestor ako archív hodnoverného miesta. Táto funkcia nie je jednoznačne preukázateľná. Armárium, lat. označenie pre skriňu, pokladňu, a prenesene aj miestnosť stredovekej kláštornej knihovne bývala situovaná obvykle v blízkosti sakristie. V tomto období slúžila v Lelese ako archív pravdepodobne sakristia kostola, čo dokladá správa verejného notára Gála, ktorý spísal sťažnosť Leleského konventu na násilnosti zo strany šľachticov z Pavloviec nad Uhom a ich familiárov z 20. júna 1403, kde sa uvádza: „Zločinci najradšej hromadia ďalšie zlo. (*Sponinani útočníci*) násilne a hanebne vtrhli do spomínanej sakristie či archívu a ako bezbožní nepriatelia Kristovho križa odtiaľ vzali a odniesli 8-tisíc zlatých.“ BARTL, J. (ed.), ref. 37, s. 111. Originál listiny je uložený v SNA, Súkromný archív Leleského konventu, Acta anni 1400, Nr. 17.

<sup>55</sup> V literatúre je datovanie malieb uvádzané pomerne rôznorodo: Súpis pamiatok na Slovensku, ref. 46, s. 181 datuje zvyšky gotických nástenných malieb do 1. polovice 14. storočia; DVOŘÁKOVÁ, V., KRÁSA, J., STEJSKAL, K.: *Stredoveká nástenná maľba na Slovensku*, Bratislava 1978, s. 114-115, autor hesla J. Krása, s. 115 uvádza ako najlepšie maľby z obdobia okolo roku 1400; TOGNER, M.: *Stredoveká nástenná maľba na Slovensku*, Bratislava, 1988, s. 60 kladie maliarsku výzdobu od obdobia okolo roku 1400; NOVOTNÁ, ref. 46, s. 14 datuje maľby do poslednej tretiny 14. storočia, resp. do obdobia rokov 1360-1390; GERÁT, I.: *Stredoveké obrazové témy na Slovensku*, Bratislava, 2001, s. 38 a 76 ich uvádza okolo roku 1400.

<sup>56</sup> SNA, Leles, *Protocollum primum, Protocollum secundum* a Elenchus ... 1311-1787.

<sup>57</sup> FÜGEDI, E.: *Ispánok, bárók, kiskirályok*. Budapest, 1986, s. 318.

<sup>58</sup> V tomto období boli pápeži v Ríme aj v Avignone. V Ríme 1378-1389 Urban VI., 1389-1404 Bonifác IX.; v Avignone v rokoch 1378-1394 Klement VII., 1394-1423 Benedikt XIII. DORAZIL, O.: *Světové dějiny v kostce*. Praha, 1993, s. 476.

vrcholné umenie svojej doby. Jeho predchodca Ján bol zase kaplánom kráľa Ludovíta. Podobne ním bol aj prepošt Peter I. (1345). Prepošt Blažej IV. (1334-1344) bol kaplánom kráľovnej Alžbety a jeho predchodca Pavol (1334) kaplánom Karola Róberta.<sup>59</sup> Z vysokého postavenia prepoštov kláštora, ktorí mali blízky vzťah ku kráľovskému dvoru a z priaznivej finančnej situácie kláštora, podporovanej jeho hospodárskym vzrastom sa dá predpokladať, že na výzdobu kapitulnej siene povolal prepošt Dominik umelca, ktorý musel byť schopný vytvoriť dielo zodpovedajúce náročným spoločenským a reprezentačným požiadavkám.

Tieto nástenné maľby potom dotvárali kapitulnú sieň kláštora až do obdobia pôsobenia prepošta Pavla (1588-1597), keď boli zabielené vápenným náterom.<sup>60</sup> Dôvod tejto úpravy nepoznáme, no vďaka nej nedošlo k ich neskorším premaľbám. Maľby odkryl až v roku 1903 Péter Gerecze.<sup>61</sup> Následne boli Istvánom Grohom vyhotovené ich akvarelové kópie<sup>62</sup> a príslušné pamiatkové orgány začali vyvíjať snahu o ich reštaurovanie. V agende Uhorskej pamiatkovej komisie sa zachoval spis z roku 1902, ktorý obsahoval aj 2 návrhy na obnovu tohto priestoru. Ich predkladateľom bol Ottó Sztehlo, architekt a člen Uhorskej pamiatkovej komisie<sup>63</sup> avšak z finančných dôvodov sa obnova nerealizovala.<sup>64</sup> Snahy o reštaurovanie vyvíjal v 60. a 80. rokoch 20. storočia aj Slovenský ústav pamiatkovej starostlivosti a ochrany prírody v Bratislave.<sup>65</sup> K ich reštaurovaniu nakoniec došlo až na začiatku 21. storočia podľa návrhu akad. soch. Ladislava Székelyiho.<sup>66</sup>

Kapitulná sieň má obdĺžnikový pôdorys s trojbokým polygonálnym uzáverom. Pôvodne bola prekrytá dvomi poliami klenby, ktoré boli pravdepodobne počas barokizácie kláštora v rokoch 1733-1764 – za prepošta grófa Karola Kunitza<sup>67</sup> nahradené stlačenou valenou klenbou s klenbovým pásom, ktorý ju člení na dve polia s protistojnými lunetovými výsečami. Klenba dosadá na pilastre nesúce mohutnú

---

<sup>59</sup> SZABÓ, ref. 25, s. 23.

<sup>60</sup> RADOCSAY, ref. 46, s.162. Ako dôvod pre zabielenie malieb v kostole, uvádza ich zničenie požiarom v roku 1538. Tento údaj vzťahuje aj na maľby v kapitulnej sieni, dnešnej kaplnke. Pri ich nedávnom reštaurovaní sa však stopy po požiari nepotvrdili.

<sup>61</sup> TOGNER, ref. 55, s. 60.

<sup>62</sup> Archív PÚ SR, Uhorská pamiatková komisia, zv. 40, s. 1807-1808, č. spisu 353/1908. Akvarelové kópie sa nachádzajú v zbierkach Oddelenia grafickej dokumentácie Úradu pre ochranu kultúrneho dedičstva v Budapešti (Kulturális Örökségvédelmi Hivatal Budapest, Tervtár, Akvarellmásolatok, Lelesz, sz. 222-230).

<sup>63</sup> „... mal'ovanim ... doplniť menšie chýbajúce plochy na nástenných maľbách, väčšie chýbajúce plochy premaľovať použitím neagresívnej, normálnej farby.“ Rozpočet obnovy kláštornej kaplnky v Lelese zo dňa 12. marca 1902 z Budapešti uložený v Archíve PÚ SR, Uhorská pamiatková komisia, zv. 22, s. 3320, č. spisu 101/1902.

<sup>64</sup> Archív PÚ SR, Uhorská pamiatková komisia, zv. 22, s. 3353-3356, č. spisu 183/1902; zv. 23, s. 3394-3396, č. spisu 218/1902; zv. 24, s. 3389-3391, č. spisu 541/1902; zv. 25, s. 3372-3375, č. spisu 253/1903.

<sup>65</sup> Archív PÚ SR, Krajský ústav štátnej pamiatkovej starostlivosti a ochrany prírody Prešov, Leles 1959-1984, krabica 34, List č. 1576/66-III a List č. 2099/1980-PS.

<sup>66</sup> SZÉKELY, L.: Návrh na reštaurovanie pamiatky. Leles – stredoveké nástenné maľby a kamenné články v kaplnke kláštora premonštrátov. Rožňava, 2001. Uložený v Archíve PÚ SR, Zbierka reštaurátorskej dokumentácie, sign. R-3955.

<sup>67</sup> NOVOTNÁ, ref. 46, s. 9.; SZABÓ, ref. 25, s. 20, 26 uvádza v rokoch 1733-1764 pôsobenie prepošta Karola Františka Kunitza – Weissenburg, ktorý bol do Lelesa vyslaný z kláštora v Louke na Morave .

profilovanú rímsu. Kapitulná sieň má na západnej strane murovanú barokovú emporu, ktorá nahradila pôvodnú gotickú.<sup>68</sup>

Nástennými maľbami je pokrytý celý interiér kaplnky, pôvodne kapitulnej siene. Na bočných stenách – južnej a severnej je kompozícia nástenných malieb členená do štyroch pásov. Spodný najnižší je na oboch stranách už zničený.<sup>69</sup> Nad ním nasledujú dva vodorovné pásy s figurálnymi výjavmi a štvrtý pás sa nachádza v úrovni dnes už neexistujúcich výsečí gotickej klenby.

Na južnej stene je zobrazený v dvoch pásoch Posledný súd. Dominuje mu vo vrchnejšom páse Kristus Pantokrator v mandorle, pod ktorou kľáči Panna Mária zľava resp. z východu a Ján Krstiteľ sprava. Mandorlu dopĺňajú po stranách sedia-ci apoštoli, pričom pozadie za nimi dotvára zobrazenie „skriňovej“ architektúry. Zachovaných je šesť postáv vľavo a štyri postavy vpravo, pričom dve chýbajúce boli zničené zrejme pri osadení barokovej empory. V nižšom páse sú zobrazení vstávajúci z mŕtvych, ktorých prebúdajú trúbici anjeli. Smerom doľava – na východ odchádzajú vyvolení a smerom doprava – na západ anjel s mečom ženie zatratencov do pekla, ktoré je zobrazené v samostatnom výjave v podemporovom priestore. Výjav pekla už formálne nerešpektuje kompozičnú šírku tohto pásu a vyplňal pravdepodobne celú plochu steny pod emporou. Zobrazuje diablov prinášajúcich svoje obeť k postave Lucifera na stĺpe, pod ktorým horia pekelné plamene.

V úrovni dvoch pôvodných gotických výsečí klenby sa nachádza štvrtý horizontálny pás výmaľby. V každom poli je stvárnená samostatná téma. Vo východnom sú zobrazené Arma Christi a v západnom, t.j. nad výjavom pekla je to výjav Váženia duší – Psychostáza. V prvom výjave sú zobrazení anjeli kráčajúci západným smerom, nesúci nástroje Kristovho trýznenia – stĺp, pri ktorom bol bičovaný, trňovú korunu, kríž a kopiju so špongiou. V ďalšom výjave je v ľavej časti zobrazený Archanjel Michal s váhami, na ktorých váži ľudskú dušu, pričom diabli sa snažia aj s použitím mlynského kameňa prevážiť misku váh na svoju stranu. Okolo sa vznášajú ďalší anjeli.

Severná stena je členená obdobne ako južná, no maľby sa tu zachovali v oveľa horšom stave, z čoho vyplýva aj nejednoznačné identifikovanie ich tém. Vo vrchnejšom z dvoch ústredných pásov je zobrazený na západnej strane architektonizovaný stolec – trón a následne jedenásť stojacich postáv zoskupených do výrazne gestikulujúcich dvojíc. Tieto postavy predstavujú panovníkov, ktorí majú na hlavách kráľovské koruny a v rukách ríšske jablká. Sú odetí v dobových kostýmoch z konca 14. storočia. V súčasnosti už nie je téma výjavu bližšie identifikovateľná. V spodnom páse sú zachované len tri postavy kráľov, ktoré sa nachádzajú v podemporovom priestore steny. Predpoklad M. Novotnej, že tieto postavy sú Traja

<sup>68</sup> PAULUSOVÁ, ref. 45, s. 4 datuje úpravu interiéru kaplnky do dnešnej barokovej podoby do 2. tretiny 17. storočia; MENCL, ref. 49 popisuje nad portálom hlavného vstupu do kláštora dosku s chronogramom datujúcu prestavbu kláštora do roku 1643.

<sup>69</sup> ÚRADNÍČEK, V., LEIXNER, A.: Leles, kláštorňa kaplnka. Nástenné maľby – návrh na reštaurovanie. s. 1., 1965, s. 3. Uložené v Archíve PÚ SR, Zbierka reštaurátorskej dokumentácie, sign. R-359/A-C. V popise stavu malieb uvádza silné poškodenie spodnej časti nástennej maľby s maľovaným soklom, ktorá je opadaná až na úroveň tehlového muriva. Poškodenie bolo spôsobené silným zavlihaním. SZÉKELY, ref. 66, s. 18 uvádza osekání omietky realizované po roku 1994 do úrovne 1,5 m a nahodenie „odsoľovacej“ omietky, ktoré definitívne odstránilo spodný pás maľovaného iluzívneho závesu po celom obvode kaplnky.

králi z výjavu Kľaňania,<sup>70</sup> nie je opodstatnený. Situovanie tejto scény na začiatku dolného pásu, predpokladá následne ďalšie scény z christologického cyklu a napriek silnému poškodeniu plochy omietky v tejto úrovni, sú fragmenty malieb zachované v tomto páse identifikovateľné ako zvyšky stojacich mužských postáv, pravdepodobne prorokov.<sup>71</sup>

Spodné pásy oddeľuje od najvyššieho štvrtého, situovaného pôvodne v poliach výšečí klenby, dvojriadkový nápis v gotickej minuskule. Kaligrafická knižná minuskula, ktorá je tu použitá, je mimoriadne kvalitnou ukážkou, pochádzajúcou z konca 14. storočia.<sup>72</sup> Na západnej strane tejto severnej steny je zobrazená sediaci postava držiaca obraz Vera effigies – Veraikon, na ktorom sú zobrazené aj poprsia apoštolov sv. Petra a sv. Pavla. Pred touto postavou stoja v úctivých postojoch zhromaždení kardináli v klobúkoch. Vo východnom poli sa nachádza výjav z legendy o sv. Alžbete Durínskej.

Prvý z oboch spomenutých výjavov bol interpretovaný V. Dvořákovou, J. Krásom, K. Stejskalom ako znázornenie pápeža Inocenta III., ktorý v roku 1216 vyhlásil odpustky a zvláštne oficium na počesť Veraikonu, pričom predpokladajú, že tento ojedinelý motív v Lelese mohol byť motivovaný uctievaním niektorej z početných kópií Veraikonu.<sup>73</sup> Éva Eszláry predpokladá, že by mohlo ísť o obraz synody, nariaďujúcej kult tohto obrazu<sup>74</sup> a Ivan Gerát konštatuje, že obraz zrejme poukazyval na historické procesy, ktoré cirkevnoprávne súviseli s uctievaním obrazu.<sup>75</sup>

Výjav z legendy o sv. Alžbete zobrazuje túto sväticu, ako oblieka nahého žobráka sediaceho na látke a naťahujúceho k nej ruky. Vedľa je ďalšia ženská postava, pričom ide pravdepodobne tiež o Alžbetu vykonávajúcu ďalší zo skutkov milosrdenstva. Táto scéna je už narušená a preto nie je celkom identifikovateľná, o aký skutok ide.<sup>76</sup> V pozadí je medzi postavami budova so škridlou strechou a predsieňou zobrazujúca pravdepodobne kostol alebo špitál, ktorý sv. Alžbeta založila v roku 1227 v Marburgu pre nemocných, ktorých nechceli inde prijať.<sup>77</sup> V. Dvořáková, J. Krása, K. Stejskal uvádzajú, že najbližšou štýlovou obdobou leleských

<sup>70</sup> NOVOTNÁ, ref. 46, s. 11.

<sup>71</sup> DVOŘÁKOVÁ, KRÁSA, STEJSKAL, ref. 55, s. 115.

<sup>72</sup> Nápis nie je úplne čitateľný a ani preložený. Dochoval sa len vo fragmentoch, medzi ktorými je viditeľný aj motív dekoratívneho draka. Nápis dával na koniec 14. storočia Juraj Šedivý, za predpokladu, že nedošlo k jeho neskorším úpravám. Ako pôvodný, bez sekundárnych zásahov, ho uvádza SZÉKELY, ref. 66, s. 18, 22. Gotická minuskula sa u nás používala v pomere dlhom časovom období od 2. polovice 14. storočia až do 1. polovice 16. storočia. ŠEDIVÝ, J.: Ukryté v písme. K datovaniu stredovekých pamiatok na základe ich nápisov. In: Byzantinológ, 2006, roč. 1, s. 249-250. Za odbornú spoluprácu ďakujeme PhDr. Jurajovi Šedivému, MAS., PhD.

<sup>73</sup> DVOŘÁKOVÁ, KRÁSA, STEJSKAL, ref. 55, s. 114-115.

<sup>74</sup> ESZLÁRY, E: Az internacionális gótika közép-európai stíluskapcsolatai. In: MAROSI, E. (ed.): Magyarországi művészet 1300-1470 körül, I. kötet. Budapest, 1987, s. 612.

<sup>75</sup> GERÁT, ref. 55, s. 72.

<sup>76</sup> NOVOTNÁ, ref. 46, s. 11 predpokladá v tejto druhej postave sv. Hedvigu Sliezska, ktorá bola sestrou Gertrúdy z Merana, manželky kráľa Ondreja II. Sv. Alžbeta Durínska bola dcérou Gertrúdy. Nepriamy vzťah Leleského prepoštva k týmto kráľovským sväticiam prostredníctvom ich rodinného vzťahu k samotnej kráľovnej vyplýva z listiny Ondreja II. z roku 1214, podľa ktorej daroval leleskému kláštoru nových poddaných, aby mnisi slúžili zádušné omše za spásu nedávno zavraždenej kráľovnej Gertrúdy. Táto bola 28. septembra 1213 prepadnutá v pilišskom lese (Zempínske vrchy) a následkom zranení podľahla. Blížšie k uvedenej listine ULIČNÝ, ref. 20, s. 230.

<sup>77</sup> SCHAUBER, V., SCHINDLER, H. M.: Rok se svatými. Kostelní Vydří, 1994, s. 597.

malieb sú obrazy siedmich skutkov milosrdenstva vo farskom kostole a u minoritov v Levoči z obdobia okolo roku 1390.<sup>78</sup> Novotná porovnaním scény sv. Alžbety s Moralitami z farského kostola sv. Jakuba v Levoči identifikovala analogické kompozície Alžbety podávajúcej rúcho žobrákovi v Lelese a mužskej postavy odievajúcej nahého človeka - Krista v cykle dobrých skutkov.

Trojboký polygonálny záver kapitulnej siene bol pôvodne presvetlený tromi vysokými okennými otvormi členenými dvomi prútmi, ktoré boli v baroku čiastočne zamurované a upravené. Špalety okien sú vyzdobené iluzívnymi maľovanými kružbovými motívmi v tvare mnišky a štvorlistu vpísaného do kruhu. Plochy stien medzi okennými otvormi a pod oknami sú výmaľbou s kružbou v tvare mnišky členené na jednotlivé polia, v ktorých sú umiestnené polpostavy neznámych svätcov, ktorých pôvodne identifikovali dnes už nečitateľné nápisové pásky. Mohlo by ísť o zobrazenie postáv apoštolov obdobne ako je to vo svätyni levočského farského kostola sv. Jakuba.<sup>79</sup> Po obvode svätyne sú tu v spodnom páse, nad lambrekýnovým závesom namaľované postavy apoštolov v rukách s nápisovými páskami s latinskými textami Kréda. Apoštoli sedia na trónoch, ktorých súčasťou je iluzívna architektonická konštrukcia.

Západná stena kapitulnej siene a výmaľba na nej je členená na dve podlažia, ktoré zodpovedajú umiestneniu pôvodnej gotickej empory. V spodnej časti pod emporou je v osi umiestnený vstup s kamenným portálom ukončeným ostrohlukým lomeným oblúkom a po jeho stranách dve niky, pôvodne okenné otvory. Špalety vstupu i ník sú vymaľované iluzívnymi kružbovými motívmi v tvare štvorlistu vpísaného do štvorca, obdobne ako východná polygonálna časť. Na stene pod emporou sa zachovali aj kruhové konsekračné kríže. V hornom podlaží empory je plocha steny vymaľovaná bohatými rozvilinami v tmavočervenej farebnosti, pričom je rešpektovaný segmentový záklenok vstupu na emporu, ktorý je lemovaný ornamentálnym pásom - štylizovanou zvlhnenou stuhou, a rovnako je lemovaná aj plocha steny v mieste pôvodného styku s klenbou. Špaleta vstupu je vymaľovaná štvorlistami vpísanými v štvorci.

Dekoratívna výmaľba západnej steny a iluzívne architektonizujúce členenie stien a špaliet okenných a vstupných otvorov motívom maľovanej kružby sú v našom prostredí v tomto období ojedinelé. M. Novotná uvádza podobný motív štvorlistov na klenbe presbytéria vo farskom Kostole sv. Jakuba v Levoči, ktorá je datovaná do obdobia sklonku 14. storočia.<sup>80</sup> Ako ďalšiu analógiu je možné v širšom kontexte uviesť výzdobu podobného charakteru zachovanú v Pápežskom paláci v Avignone v miestnosti pomenovanej ako pápežská spálňa. Výmaľbu z roku 1343 tu tvoria monumentálne rozviliny v modrastej farebnosti, pričom v spodnej časti steny je maľovaný iluzívny záves a vo vrchnej časti iluzívne maľované kružby v tvare štvorlistov vpísaných do štvorca. Je otázne akými prostriedkami a cestami mohla byť takáto výzdoba sprostredkovaná nášmu prostrediu, hoci postavenie leleských prepoštov predpokladá aj širšie medzinárodné kontakty.

Zobrazenie leleského Pantokratora z výjavu Posledného súdu má obdobne ako niektoré vyššie spomenuté výjavy, blízky charakter s Pantokratorom vo svätyni le-

<sup>78</sup> NOVOTNÁ, ref. 46, s. 14.; DVOŘÁKOVÁ, KRÁSA, STEJSKAL, ref. 49, s. 262.

<sup>79</sup> Za upozornenie na ikonografickú analógiu ďakujeme PhDr. Ivanovi Gerátovi, PhD.

<sup>80</sup> NOVOTNÁ, ref. 46, s. 14.

voškého farského Kostola sv. Jakuba z konca 14. storočia, resp. z obdobia okolo roku 1390. Autor levočskej maľby bol stredoeurópskej orientácie, pričom viaceré analógie badať v okruhu Majstra treboňského oltára.<sup>81</sup> Túto kompozíciu, ktorá bola značne rozšírená nachádzame neskôr použitú napríklad aj v iluminácii zobrazujúcej Posledný súd z Kremnickej mestskej knihy, datovanej do roku 1426. Obe spomenuté analógie sú však už bez prísediacich postáv apoštolov, ktorí by v Lelese mohli poukazovať na zhromaždenie rehoľníkov počas zasadania kapituly a vytvárať tak paralelu k namaľovanému zhromaždeniu apoštolov pri Poslednom súde po boku Krista.

Historické skutočnosti rozobraté v tomto príspevku, vypovedajú o významnom postavení leleského kláštora, jeho silnom majetkovom zázemí a dobrej finančnej situácii, ktorá umožnila jeho rozvoj a výstavbu v druhej polovici 14. storočia. Z analýzy historických faktov a stavebno-historického vývoja kláštora v tomto období môžeme predpokladať vznik nástenných malieb dnešnej kaplnky sv. Michala v období okolo roku 1400, čo korešponduje s ich umelecko-historickým a štýlovým zaradením. Maľby z leleského kláštora sú mimoriadne kvalitnou ukážkou umeleckej tvorby západného okruhu z vrcholne gotického obdobia na našom území a zároveň jedným z mála dokladov, na základe ktorých je možné doložiť úctu premonštrátov k sv. Alžbete Durínskej v stredoveku. Pri interpretácii nástenných malieb dnešnej kaplnky sv. Michala, je potrebné zohľadniť skutočnosť, že pôvodne išlo o priestor so špecifickou funkciou kapitulnej siene a maľby v nej neboli určené pre široké publikum veriacich, ale pre úzky okruh rehoľného spoločenstva. Významní leleskí prepošti s historicky doloženými blízkymi vzťahmi k panovníkovi a vysoko postaveným spoločenským vrstvám v Uhorsku mali aj bohaté medzinárodné kontakty. Preto je pravdepodobné, že v ikonografickom programe nástenných malieb kapitulnej siene sa prejavila aj zložitá dobová spoločensko – politická situácia súvisiaca s rozpormi na pápežskom stolci a presadzujúcimi sa záujmami svetskej, resp. kráľovskej moci. Ikonografia leleských malieb a niektoré obdobné typologické detaily poukazujú na súvislosť s maľbami svätej farského Kostola sv. Jakuba v Levoči, avšak ich bližšie štýlové a formálne porovnanie v súčasnosti znemožňuje značná premaľba levočských malieb z konca 19. storočia realizovaná Franzom Stornom.<sup>82</sup> Tento predpokladaný vzťah, ako aj ďalšie naznačené hypotézy, bude však možné upresniť až po prípadnom reštaurovaní levočských malieb v budúcnosti, a na základe ďalšieho bádania v historických prameňoch i v širších dobových spoločenských súvislostiach.

Mgr. Michaela Kalinová; Pamiatkový úrad SR, Cesta na Červený most 6,  
814 06 Bratislava (kalinova.michaela@pamiatky.sk)

PhDr. Henrieta Žažová; Pamiatkový úrad SR, Cesta na Červený most 6,  
814 06 Bratislava (zazova.hena@pamiatky.sk)

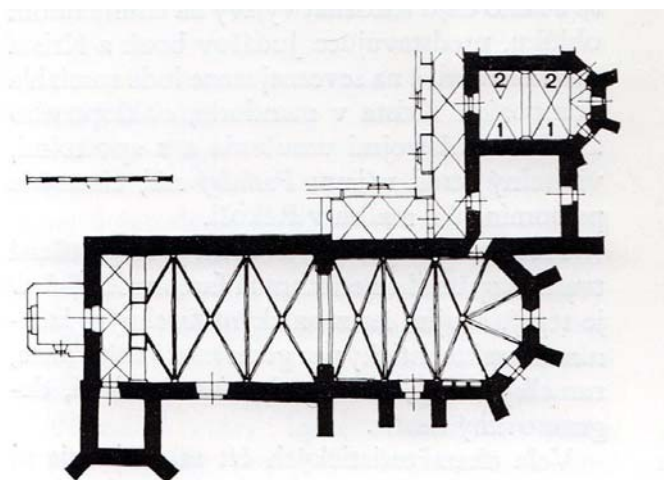
<sup>81</sup> DVOŘÁKOVÁ, KRÁSA, STEJSKAL, ref. 55, s. 116.

<sup>82</sup> DVOŘÁKOVÁ, KRÁSA, STEJSKAL, ref. 55, s. 116. Maľby v presbytériu Kostola sv. Jakuba v Levoči boli odkryté v roku 1863 a reštaurované o desať rokov neskôr.

## Obrazová príloha



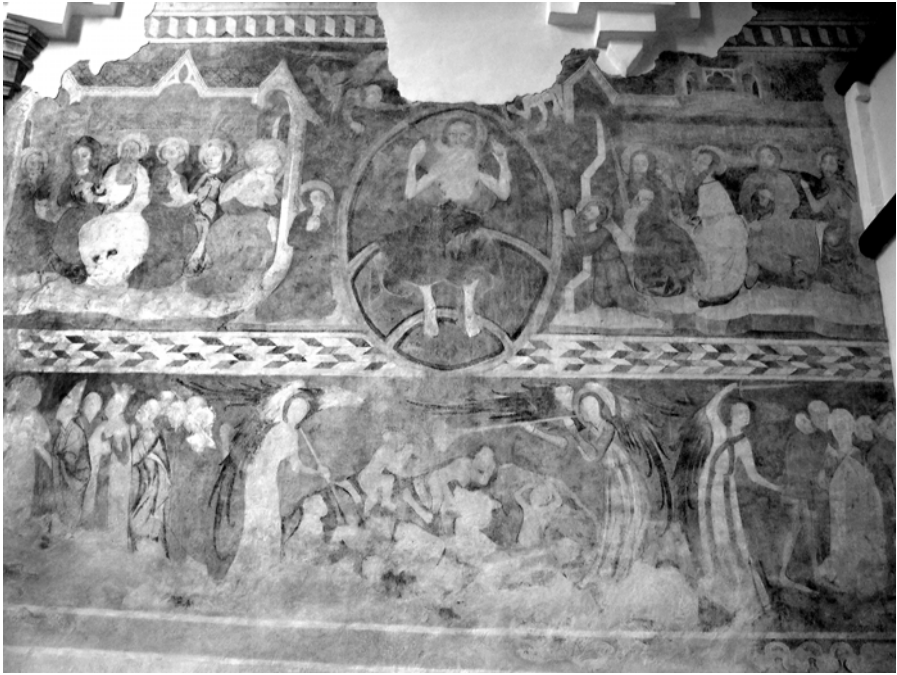
Obr. 1. Pohľad na východnú stranu kláštora so záverom kláštorného Kostola Sv. križa a dnešnej kaplnky sv. Michala. Foto: Archív PÚ SR, Mencl, V., 1937.



*Leles*, bývalý premonštrátsky kláštor, kaplnka:  
1 - Posledný súd, 2 - genealogický cyklus, postavy svät-  
cov, kompozícia s Vera effigies.

Obr. 2. Pôdorys časti premonštrátskeho kláštora v Lelese. Prevzaté z DVOŘÁKOVÁ, V., KRÁSA, J., STEJSKAL, K.: Stredoveká nástenná maľba na Slovensku, Bratislava 1978.





Obr. 3. Výjav Posledného súdu na južnej stene kaplnky, ktorá bola pôvodne kapitulnou sieňou kláštora.  
Foto: Markušová, K.



Obr. 4. Výjav zo scény  
Peklo na južnej stene  
v podemporovom priestore.  
Foto: Markušová, K.



Obr. 5. Váženie duší,  
výjav na južnej stene.  
Foto: Markušová, K.



Obr. 6. Vera Efigies,  
výjav na severnej stene.  
Foto: Markušová, K.



Obr. 7. Výjav so sv.  
Alžbetou Durínskou.  
Foto: Markušová, K.



Obr. 8. Pohľad od záveru dnešnej kaplnky sv. Michala. Foto: Markušová, K.



Obr. 9. Nika v západnej stene v podemporovom priestore s pôvodnou stredovekou výmaľbou iluzívnou kružbou.  
Foto: Markušová, K.



Obr. 10. Plocha západnej steny nad emporou s ornamentálnou rozvilinovou výzdobou.  
Foto: Markušová, K.

Summary

**Iconography of Saints at Premonstratensians in Slovakia,  
based on the Painting Decorations of the Monastery in Leles**

Michaela Kalinová, Henrieta Žažová

The painting decoration of the cloister of Holy Cross in Leles is the only fully preserved collection of medieval mural paintings in Premonstratensian's monasteries in Slovakia. The monastery was founded by Boleslav, the bishop from Vacov (1188-1211). He summoned the Premonstratensians from Prémontré sometime around 1188-1196. With a king's favour it became one of the wealthiest monasteries. Its lucrative location on the Tisa route as well as various privileges and dispensations, large landownership, trade with salt and a function of "locus credibilis" built its economical prosperity. The priory soon became a centre of cultural and religious life of the whole neighbourhood.

Today's Chapel of Saint Michael, originally probably a chapter house built after completion of the church under the prior Dominic from Pavlovce (1378-1403), was around 1400 decorated with mural paintings. On its south wall there is a scene of The Last Judgement dominated by Christ in mandorla accompanied by apostles. Under this painting we can find a scene of Resurrection and separation of people on honest and damned. Under a gallery the scene of Damned continues with a scene of Hell. In the lunette's sectors of a disappeared gothic vaulting, we can see scenes of Angels holding Arma Christy and Psychostasis - Weighing of souls. Paintings on the north wall are widely damaged. Only a procession of gesticulating male figures without specified iconography is identifiable on the wall surface. The north lunette's sectors are decorated with a scene of Vera Efigies and a scene from legend of Saint Elisabeth of Hungary/Thurignia, presenting her act of mercy with a theme Clothing the naked. On the polygonal eastern walls of the chapel one can see an illusory tracery with portraits of saints that were originally identified by an inscription in banderols. Under and above the western gallery there are bounteous leafworks, unique in our region. Quality of the paintings and application of unique motives expects an involvement of an experienced author, familiar with contemporary western mural decorations or illuminated manuscripts.